

# اصناف مشهد

ماهنامه اتاق اصناف مشهد  
سال دوم - شماره ۱۹ - آذر ماه ۱۳۹۹



نیروی دریایی در خط مقدم دفاع  
از کشور است.

نیروی دریایی چون نگینی درخشان است  
و برعرشه کشتی افتخار ایستاده است.



صاحب امتیاز:  
اتاق اصناف مشهد

مدیرمسئول:  
محمود بنائزاد مشهدی

سردبیر:  
هادی مخملی

دبیر اجرایی:  
سید جمال کاظمی

دبیر تحریریه:  
زهره امیری محتشم

شورای سیاست گذاری:  
هیئت رئیسه و اعضای  
کمیسیون های اتاق اصناف  
مشهد

طراح:  
احمد حریمی

چاپ و صحافی:  
مجمع چاپ و نشر  
روزنامه قدس

با ما در ارتباط باشید  
نقد، نظر، پیشنهادات،  
مقالات و خبرهای خود را  
از راه های زیر با ما در میان  
بگذارید

نشانی:  
مشهد، بلوار سازمان آب،  
بین شهید صادقی ۱۳ و ۱۵

شماره تماس اتاق  
اصناف مشهد  
۰۵۱ ۳۱۷۳۰

شماره تماس روابط عمومی  
۰۵۱ ۳۱۷۳۰۱۵۰

وبسایت  
www.asnaf-mhd.ir

پست الکترونیک  
@asnaf\_mhd.ir



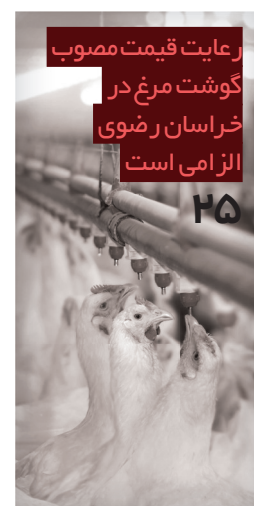
برنامه عملیاتی سوغات زائر

۶



برخی صنوف مشهد  
در قالب شهرک  
صنعتی غیردولتی  
ساماندهی می شوند

۲۷



رعایت قیمت مصوب  
گوشت مرغ در  
خراسان رضوی  
الزامی است

۲۵

مالیات

- از مالیات چه می دانیم؟  
گزارشی از روند تحول رسیدگی به تراکتهای بانکی توسط سازمان  
امور مالیاتی کشور ۲۰

اتاقهای اصناف کشور

- رئیس اتاق اصناف مرکز استان کرمان:  
دولت از اصناف حمایت مؤثری بعمل نیاورد ۲۲

تنظیم بازار

- رعایت قیمت مصوب گوشت مرغ در خراسان  
رضوی الزامی است ۲۵

اخبار

- برخی صنوف مشهد در قالب شهرک صنعتی  
غیردولتی ساماندهی می شوند ۲۷
- بازار مشهد و دغدغه محدودیت های کرونایی ۲۸
- معاون استاندار خراسان رضوی از همکاری  
صنوف قدردانی کرد ۳۱
- بازار نارنجی یلدا در مشهد ۳۲

گزارش تصویری

- توزیع ۲۰۰ بسته معیشتی به مناسبت هفته ی  
بسیج ۳۴
- یادبودها ۳۵

یادداشت مدیرمسئول

- اهمیت حفظ واحدهای صنعتی تا پایان اپیدمی  
کرونا ۴

یادداشت سردبیر

- تأملی بر بازار سوغات ۵

کسب و کار

- برنامه عملیاتی سوغات زائر ۶

خبر

- رئیس اتحادیه صنف فروشندگان گوشت قرمز از علت های جانبی  
افزایش قیمت گوشت خبرداد
- معرفی سوپر گوشت بهشت به عنوان یکی از  
بهترین ها در عرضه گوشت ۱۴

گفتگوی صنعتی

- جواد تقوی، متصدی سوپر گوشت بهشت، از فراز و نشیب های  
کسب و کار خود می گوید:
- موفقیت های خود را مرهون رضایت خالق یکتا  
و مشتری می دانم ۱۵

خبر

- مدیر بازرسی و نظارت اصناف خراسان رضوی:  
۴۲۳ گشت مشترک در راستای نظارت بر  
محدودیت های مشاغل گروه دو انجام شد ۱۹

## یادداشت مدیرمسئول

# اهمیت حفظ واحدهای صنفی تا پایان اپیدمی کرونا



مهندس محمود بنانژاد  
رئیس اتاق اصناف مشهد

در دوره اپیدمی کرونا، برخی از اصناف با وجود مشکلات مالی شدید، تا به امروز توانسته‌اند، کسب و کار خود را حفظ نمایند اما سر پا ماندن واحدهای صنفی تا پایان این اپیدمی بسیار اهمیت دارد.

با توجه به این که طی ماه‌های گذشته شاهد بوده‌ایم حتی کمک دولت در حفظ مشاغل صنفی چندان کارساز نبوده، نگرانی از آینده واحدهای صنفی جدی است. در صورت ورشکستگی واحدهای صنفی و چنانچه بخواهیم دوباره آن‌ها را پس از کرونا ایجاد کنیم، نیازمند هزینه‌های بیشتر و صرف زمان و انرژی زیادی خواهیم بود و حتی ممکن است اجرای این کار در بسیاری از موارد ممکن نباشد.

اما آیا مشاوران کسب و کار می‌توانند مانع از

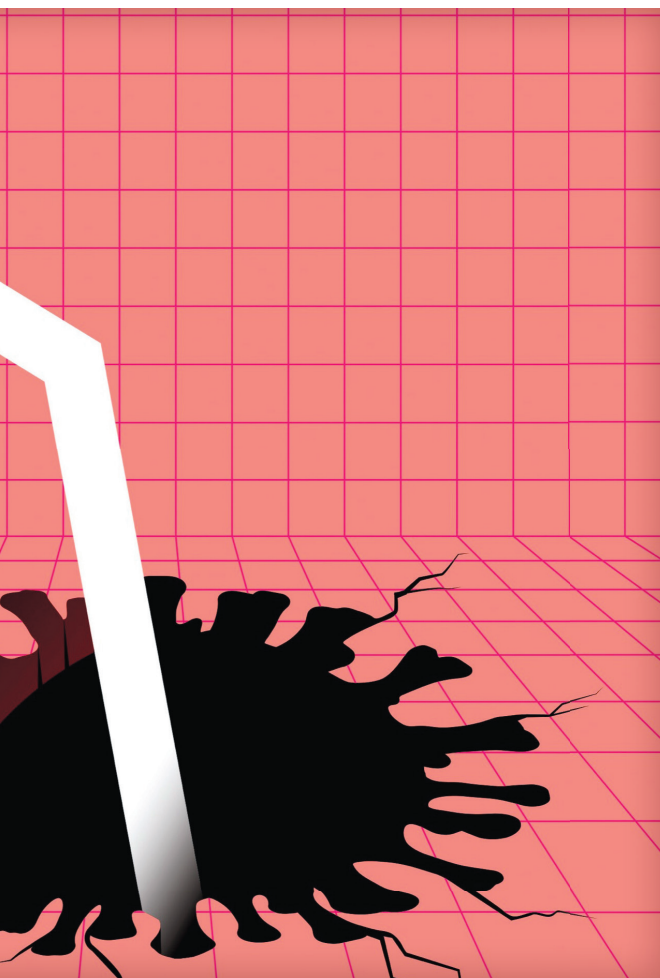
ورشکستگی اصناف شوند؟

برای حفظ این مشاغل، نیاز به سرمایه داریم و دولت باید با ارائه تسهیلات مناسب به حفظ مشاغل صنفی کمک کند. مشاوران کسب و کار هم نمی‌توانند یک شبه کاری کنند. چراکه تغییر روش‌های کسب و کار، امری دراز مدت است. بنابراین تزریق سرمایه به واحدهای صنفی در این برهه زمانی اهمیت بسیار بالایی دارد تا این واحدها حفظ شوند.

و البته حفظ واحدهای صنفی هزینه‌های بسیاری دارد که در حال حاضر به هیچ عنوان متناسب با درآمد آن‌ها نیست. با این حال، واحدهای صنفی در تلاشند تا با سرمایه‌های پیشین خود، کسب و کارشان را حفظ کنند چرا که چنانچه واحدی ورشکسته شد، هم صاحب آن کسب و کار و هم نیروهای متخصص و شرکای تجاری آن واحد صنفی و خانواده‌های ایشان با مشکلات جدی مواجه خواهند شد. از سوی دیگر، اگر به عنوان مثال یک هتل، کارمندان ماهر خود را که در زمان‌های مختلف آموزش دیده و تجربه کار دارند را از دست بدهد، پس از کرونا، جایگزینی این افراد، به هیچ عنوان ساده نخواهد بود. ضمن این که هزینه‌های تاسیساتی راه‌اندازی مجدد واحدهای صنفی نیز بسیار بالا خواهد بود.

در خصوص اعلام رشد ۴۹.۴ درصدی صدور یا تمدید جواز صنفی در ۸ ماهه ابتدایی سال ۹۹ نسبت به مدت مشابه سال قبل از سوی معاون طرح و برنامه وزارت صمت باید گفت: همواره موانعی برای صدور پروانه کسب وجود داشته است و ما انتقادهایی داشته‌ایم مبنی بر این که اگر می‌خواهیم نظارتی داشته باشیم، بهتر است این نظارت‌ها پس از صدور پروانه بیشتر باشد، نه پیش از آن!

اما با شیوع ویروس کرونا برخی از مراحل فرایند صدور و تمدید پروانه کسب تسهیل شد. به عنوان نمونه، استعلام سازمان امور مالیاتی و تمدید کارت‌های بهداشت به تعویق افتاد. علاوه بر این،



آموزش‌ها به صورت مجازی انجام شد. بنابراین، شرایط تسهیل شده موجب شد که برخی از افراد که پیش‌تر پروانه کسب نگرفته بودند در این مدت اقدام کنند. ضمن این که برخی برای اخذ پروانه‌های کسب پیش از کرونا اقدام کرده بودند و این پرونده‌ها در این مدت به نتیجه رسیده است. به این ترتیب، افزایش صدور پروانه‌های کسب را شاهد هستیم که این به معنای رونق کسب و کار نیست، بلکه افرادی که بدون پروانه کسب، اشتغال داشتند، راحت‌تر این مجوز را دریافت کرده‌اند.

شاهد هستیم که با حضور کرونا در جامعه شرایط فرهنگی و اجتماعی دچار تغییراتی شده است، برای مثال در گذشته اگر فردی از ماسک استفاده می‌کرد، برای دیگران غیر عادی تلقی می‌شد اما در حال حاضر موضوع کاملاً برعکس است و اگر فردی از ماسک استفاده نکند، مورد شتمات بقیه قرار خواهد گرفت، بنابراین این تغییرات فرهنگی در

# یادداشت سردبیر

## تأملی بر بازار سوغات

بازارهای به روز و بالا بردن ظرفیت تولید در حوزه سوغات، تحول و نوآوری در تولید و سوغات متنوع، توانمندسازی حوزه تولید برای عدم وابستگی به کالاهای خارجی در بازار، جهت پیاده سازی سیاستهای اقتصاد مقاومتی و دستیابی به اثرات مطلوب آن مستلزم برنامه ریزی برای رسیدن به رونق اقتصاد مقاومتی در راستای رفع مشکلات اقتصاد ایران بوده که با افزایش کارایی اقتصادی، در کنار هم بودن و هماهنگی بخش دولتی و



دکتر هادی مخملی  
سردبیر

خصوصی امکانپذیر می شود. بازار دارای پتانسیل بالقوه و بالفعل بسیار بالایی در سرمایه گذاری و فعالیت های اقتصادی است که اگر در قالب سیاستهای موثر و کارآمد مدیریت نشود به سمت مسیر دلالی، مشاغل کاذب، درآمدهای بادآورده و آسان سوق داده می شود. اقتصاد ایران با مشکلات ساختار اقتصادی جدی مواجه است، مناسب نبودن بازار در اثر شرایط محیطی مختلف نیاز به بسیج همگانی و نرمش دولت و دستگاه های اجرایی دارد که با حذف قوانین دست و پاگیر پاسخگوی مشکلات خواهد شد.

بیشتر آنچه در زندگی انسان روی می دهد، محصول نیروهای اقتصادی است. جنگ ها و رکودهای اقتصادی، کمبود و وفور و بسیاری از بی رحمی ها وسیعیت ها در جهان و تصمیمات بزرگی که گروه های انسانی می گیرند، نتیجه شرایط اقتصادی است.

با تامل در موارد پیش گفته کلی اقتصادی و نقش حساس مشاغل و کسب و کارهای حوزه سوغات در مشهد باید بطور جدی با نگرشی جامع در رونق آن خیز برداشته و تلاش کرد.

بازار سوغات مشهد از مزیت نسبی بسیار ارزشمندی به لحاظ متبرک بودن سوغات برخوردار است که استفاده بهینه از این وجه تمایز می تواند با برنامه ریزی، تدوین و اجرای استراتژی های هدفمند برای تولید مولد، درآمدزا و پاسخگوی رکود و کساد بازار سوغات باشد.

دنیای امروز دنیای تعامل اقتصاد و کسب و کارها با زندگی مردم و آینده است، احساس بی آینده پدید آورنده ی ضربات شدید تبعات اجتماعی منفی و تهدیدی برای جامعه است. بازار سوغات در بین کسبه مشهد و زائران از اهمیت فراوانی برخوردار است و اصل آن مبتنی بر حضور زائر است که این روزها بازار شهر مشهد تلخ ترین رکود را تجربه می کند، افت درصد بالایی از سهم بازار سوغات

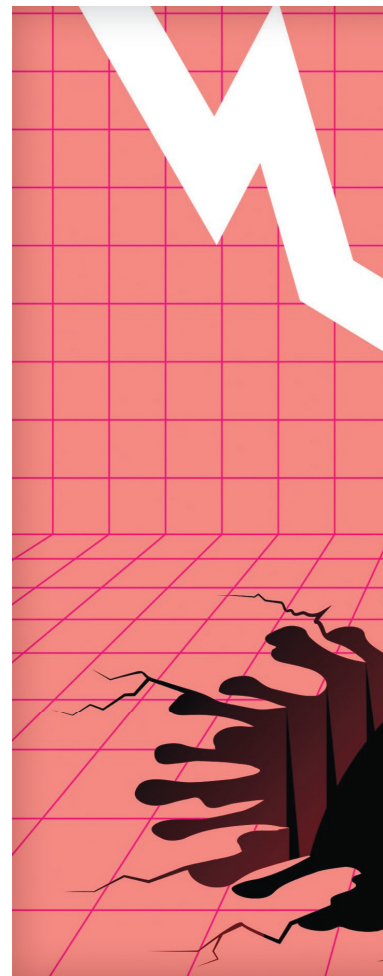
به دلیل نبود مسافر و زوار در بازاری که جان مایه آن بده بستان و کسب و کار است، کاملا مشهود است.

گشت و گذاری در بازارهای اطراف حرم مطهر، بی رونقی بازار را به رخ می کشد که نشان از حال و روز بد کسب و کارها در این روزها دارد، خلوتی خیابان و پیاده روها، تعطیلی مغازه هایی که شب و روز باز بوده و به مشتریان کالا و خدمات عرضه می کرده اند و کساد می که از در و دیواری بارد، همه و همه مصداق واقعی تجلی اقتصاد کرونایی است،

کاهش در آمد، بیکاری، هزینه های سنگین و مشکلات زیادی که در این شرایط گریبانگیر کسب و کارها شده است، حاصل آسیب جدی پیامدهای کروناست که امروز بر پیکره بازار وارد شده است و این بحران نیازمند واکنش تخصصی با رویکرد اصلاح ساختار اقتصادی و در نظر گرفتن تدابیر جدید اقتصادی، مدیریت مسائل موجود و سیاست گذاریهای اجرایی از سوی مسئولین و دولت است.

حوزه سوغات برای کسبه شهر مشهد کانون در آمد زایی و اقتصادی بوده است، عکس العمل کارشناسان در این برهه باید بر اصل اقتصاد مقاومتی با دیدگاه مقاوم سازی و توانمند سازی باشد،

استفاده از فناوری و اطلاعات، ایجاد کسب و کارها در فضای دیجیتالی و اینترنتی، ایجاد



سطح جامعه اتفاق افتاده و مردم آن را پذیرفته اند. باید توجه داشت که در حوزه ی اقتصادی تغییرات شدیدی در راه است و شرایط پس از کرونا برای اصناف کاملا متفاوت خواهد بود، پس به واحدهای صنفی پیشنهاد می کنیم به جد پیگیر تغییر شیوه های کسب و کارشان باشند تا از گردونه ی اقتصادی جامعه حذف نشوند، به ویژه ما نگران افراد باتجربه صنفی هستیم که سالها کار کرده اند و تجربیات و اطلاعات بسیاری را کسب نموده اند؛ پس باید برای ماندگاری تلاش بیشتری نموده و در راستای ادامه ی بقاء از کسب و کارهای نوین بهره مند گردند.

## کسب و کار

### برنامه عملیاتی بازار س



# برنامه عملیاتی سوغات زائر

بخش دوم

درآمدهای جاری کشور را بهبود بخشیده و کمک شایانی به دولت، اقتصاد و بازار کند. بنابراین با توجه به نقش و اهمیت ویژه صنعت گردشگری و به تبع آن سوغات زائر در مشهد مقدس، اتاق اصناف و واحد تحقیق و توسعه را بر آن داشت که به این موضوع ورود کند. در ماهنامه شماره قبلی، ضمن بیان مقدمه ای از نقش و اهمیت گردشگری و جایگاه مشهد در بین زائران، برنامه ای برای افزایش خرید سوغات و همچنین افزایش سبد سوغات و فروش بیشتر، در مشهد ارائه شد تا بتوان به مدل مناسبی برای اجرای این برنامه عملیاتی رسید که در نهایت منجر به افزایش فروش بیشتر سوغات و توسعه بیشتر بازار و همچنین افزایش گردشگر شود. اکنون در این شماره ماهنامه به توضیح گام های این مدل پرداخته و ضمن تشریح کامل برنامه عملیاتی، امید است با اجرای آن، گامی مثبت در جهت افزایش درآمد ارزی کشور، حمایت از تولید داخلی، افزایش زمینه اشتغال و بهبود معیشت صنوف برداشته شود که منجر به رونق و جهش بازار سوغات گردد.

صنعت گردشگری از اهمیت بسیار زیادی در اقتصاد کشورها برخوردار است و حجم نسبتاً بالایی از تولید ناخالص ملی در کشورهای پیشرفته را شامل می شود. ایران و شهر مشهد مقدس به لحاظ گردشگری و بازار سوغات دارای پتانسیل های بالایی است، اما با وجود گردشگران داخلی و بین المللی، این بازار از رونق مورد انتظار فاصله ی فراوانی دارد. دلایل متفاوتی از جمله رکود حاکم بر کشور در چند سال اخیر، عدم شناخت و آگاهی کافی از بخش عرضه و تقاضای بازار سوغات، ناتوانی در اجرای صحیح سیاست های حمایتی از این صنعت، ضعف در آموزش تخصصی در حوزه سوغات، عدم وجود داده های قابل اتکا و مدون، نبود شناخت کافی از شبکه توزیع و فروش بازار سوغات و عدم یکپارچگی در حوزه فعالیت های تبلیغاتی و جذب گردشگران و ... باعث شده تا بخش عمده ای از سهم این بازار مهم و پر سود را در منطقه از دست داده و تولید ناخالص ملی کشور از این صنعت مهم کاهش یابد، به ویژه با توجه به شرایط سخت تحریم ها و کاهش شدید درآمدهای نفتی، این مقوله مهم می تواند



الزاما رفع نیازشان نیست، عموما گردشگران دوست دارند که از خریدشان در سفر بیشترین لذت را ببرند. در نتیجه صنوف باید کسب و کار خود را مطابق با رفتار مسافران تنظیم کنند. چنانچه بتوان تجربه لذت بخشی از خرید را برایشان ایجاد کرد، قطعا خرید شکل خواهد گرفت.

در نتیجه اگر بدانیم که زائرین و گردشگران شهر مشهد چگونه فکر می کنند و از خرید در حوزه سوغات توقع چه نوع کالا و خدماتی را از بازار دارند، همچنین چه عواملی در خرید سفرشان تاثیر گذار است، می توانیم به راحتی محصولات و خدماتی را به آنها پیشنهاد داد که با استقبال زیادی روبرو شود تا نرخ تبدیل خریداران سوغات مشهد را بالا ببریم.

### تحلیل SWOT در بازار سوغات مشهد:

این تجزیه و تحلیل بر این منطق استوار است که يك برنامه و استراتژی اثربخش، نقاط قوت را به حداکثر می رساند و امکان بهره گیری بهتر از فرصت ها را فراهم می آورد، اما در عین حال که نقاط ضعف را به حداقل رسانده، قدرت تاثیر تهدیدات محیطی را نیز کاهش می دهد. بنابراین به منظور اثربخشی و کارایی این برنامه در ابتدا بازار سوغات مشهد را بررسی می کنیم و در پی آن هستیم که چه نقاط ضعف و قوتی در این بخش از بازار وجود دارد و فرصت ها و تهدیدهای پیش روی در این حوزه چیست. در واقع تحلیل SWOT کمک می کند دید بهتری از وضعیت بازار و صنوف مشهد در زمینه سوغات داشته باشیم و جایگاه و عملکرد شهر مشهد را نسبت به سایر شهرهای ایران و منطقه راحت تر تشخیص بدهیم.



## گام اول شناسایی

اولین گام و پیش نیاز یک برنامه ریزی درست عبارت است از شناسایی وضع موجود و تشخیص وضع مطلوب، تا با تشخیص این دو بتوان گام های لازم برای حرکت از شرایط حاضر به نقطه مورد نظر را به صورت صحیح و دقیق طراحی و پی ریزی کرد. برای اینکه برنامه در راستای اهداف و چشم انداز و مطابق مأموریت باشد باید فرصت ها و تهدیدها را به خوبی شناسایی و تعیین کرد. همچنین مطالعه محیط خارجی و ارزیابی آن برای بهتر شناختن این حوزه بسیار ضروری می باشد. روشن است که اگر محیط بازار سوغات ثابت می بود، موضوع تاثیرات محیطی اهمیت چندانی نداشت، اما امروزه تغییر به عنوان یک واقعیت انکارناپذیر قلمداد می شود و به همین دلیل شناخت عوامل تاثیرگذار خارجی بر بازار سوغات بسیار مهم است. هدف اصلی در این مرحله شناخت فرصت ها و تهدیدهاست. هر موقعیتی که به حرکت و پیشرفت بازار سوغات کمک کند فرصت، و هر موقعیتی که در عملکرد این بازار مانع ایجاد کند، تهدید نامیده می شود در واقع پیش از اینکه به مقابله با مشکلات بازار سوغات بپردازیم، باید ماهیت عوامل آن را

### شناخت رفتار زائرین:

رفتار مسافران در خرید سوغات متناسب با روحیه سفر است، هدف گردشگران و زائرین از خرید

اولین گام و پیش نیاز یک برنامه ریزی درست عبارت است از شناسایی وضع موجود و تشخیص وضع مطلوب، تا با تشخیص این دو بتوان گام های لازم برای حرکت از شرایط حاضر به نقطه مورد نظر را به صورت صحیح و دقیق طراحی و پی ریزی کرد. برای اینکه برنامه در راستای اهداف و چشم انداز و مطابق مأموریت باشد باید فرصت ها و تهدیدها را به خوبی شناسایی و تعیین کرد. همچنین مطالعه محیط خارجی و ارزیابی آن برای بهتر شناختن این حوزه بسیار ضروری می باشد. روشن است که اگر محیط بازار سوغات ثابت می بود، موضوع تاثیرات محیطی اهمیت چندانی نداشت، اما امروزه تغییر به عنوان یک واقعیت انکارناپذیر قلمداد می شود و به همین دلیل شناخت عوامل تاثیرگذار خارجی بر بازار سوغات بسیار مهم است. هدف اصلی در این مرحله شناخت فرصت ها و تهدیدهاست. هر موقعیتی که به حرکت و پیشرفت بازار سوغات کمک کند فرصت، و هر موقعیتی که در عملکرد این بازار مانع ایجاد کند، تهدید نامیده می شود در واقع پیش از اینکه به مقابله با مشکلات بازار سوغات بپردازیم، باید ماهیت عوامل آن را

## گام دوم

## بسترسازی



آنچه از بررسی مشوق های لازم برای جهش تولید به دست آمده است، حمایت دستگاه های دولتی و بستر سازی مناسب و همچنین اطمینان دادن به واحدهای تولیدی از این امر است به طوری که از بین بردن موانع اداری و مالی در تمامی صنوف گوناگون بیش از موارد دیگر به چشم می خورد. بنابراین لازم است مسئولین و مدیران حوزه تولید، در کنار کار فرهنگی برای جهش و رونق تولید، بسترهای لازم به منظور برطرف نمودن مشکلات و موانع کسب و کار های صنوف تولیدی را برطرف نموده تا این کسب و کارها برای جهش تولید، بدون هیچ مشکل اداری، مالی، اجتماعی و ... به سمت این مسئله تشویق شوند. در گام دوم، سه برنامه با عنوان اعمال سیاست های تشویقی، اعمال سیاست های حمایتی و تحلیل وضعیت محصولات بازار سوغات پی ریزی شده است تا اهداف این گام که شامل تسهیل سرمایه گذاری در بازار سوغات، ایجاد انگیزه به منظور مطالعه و تحقیق در این بازار و تحلیل وضعیت فعلی و آتی محصولات این حوزه محقق شود، در ادامه این سه برنامه به همراه اقدامات و ارگان های مربوطه شرح داده شده است.

محصولات بازار سوغات می پردازیم. بنابراین ماتریس آنسوف از یک سو بازار سوغات مشهد را بر اساس محصولاتی که در اختیار دارد، ( محصولات موجود یا محصولات جدید)، و از سوی دیگر بازارهای پیشرو در آن ( بازارهای موجود یا بازارهای جدید) هدایت می کند. در واقع با استفاده از ماتریس آنسوف می توانیم با توجه به وضعیت فعلی محصولات بازار سوغات مشهد چهار استراتژی نفوذ در بازار، توسعه بازار، توسعه محصول و یا تنوع محصول را اولویت بندی کنیم و در اختیار کارشناسان و صاحبان صنوف قرار دهیم تا بسترهای لازم برای هر یک را مهیا و آماده کنند.

و اثر بخش از جمله ایجاد شرایط تسهیل فعالیت در بازار سوغات و ترغیب ورود پژوهشگران و متخصصان به این حوزه توجه ویژه نمود.

## تحلیل وضعیت محصولات و بازار سوغات

به منظور تحلیل وضعیت محصولات سوغات مشهد و انتخاب استراتژی متناسب با این وضعیت از ماتریس Ansoff بهره می گیریم. ماتریس آنسوف چهار استراتژی را که می توان برای رشد یک حوزه استفاده کرد نشان می دهد. همچنین کمک می کند که خطرات مربوط به هر یک را تجزیه و تحلیل کنیم. با استفاده از این تحلیل به بحث و تصمیم در مورد وضعیت فعلی و آتی

## سیاست تشویقی و حمایتی

بسیاری از کشورهای موفق در حوزه گردشگری و سوغات، با اعمال سیاست های تشویقی و حمایتی از فعالان این حوزه در راستای توسعه و رونق بازار سوغات که با افزایش جذب گردشگر به وجود می آید با یکدیگر رقابت می کنند.

در کشورمان، تاکنون بیشتر بر اعطای وام و تسهیلات مالی به فعالان سوغات و گردشگری در راستای سیاست های تشویقی تمرکز شده است. اما اعمال سیاست های تشویقی برای بازار و صنوف، از سوی دستگاه های دولتی و بانک ها به تنهایی جوابگو نبوده و این در حالی است که کشورهای پیشرو و موفق در حوزه گردشگری و سوغات در کنار اعمال این سیاست ها بر روی سیاست های حمایتی در این حوزه نیز تمرکز داشته اند. در ایران اگر به دنبال توسعه این بازار و به طور خاص رونق حوزه سوغات هستیم باید علاوه بر سیاست های تشویقی به سیاست های حمایتی کارا

سیاست های  
تشویقی و  
حمایتی

ارائه مشوق های مالی و غیر مالی از پایان نامه ها و طرح های دانشجویی در زمینه بازار سوغات
انعقاد تفاهم نامه همکاری با سازمان های تحقیقاتی و مطالعاتی و انتشار مقاله و کتاب در حوزه سوغات
شناسایی و معرفی کارآفرینان حوزه سوغات و گردشگری در ماهنامه اتاق اصناف
تهیه و تنظیم بسته های حمایتی و تشویقی از صنوف فعال در حوزه سوغات
ایجاد بازچه های عرضه مستقیم محصولات سوغات
برگزاری نمایشگاه های مجازی و غیر مجازی محصولات سوغات
بازرسی دوره ای اصناف به منظور شناسایی فروشندگان کالاهای قاچاق
اعمال تخفیف در صدور پروانه های کسب برای واحدهای صنفی تولیدی
معرفی به منبع تامین بودجه ارزی جهت دریافت تسهیلات برای کسب و کار های حوزه سوغات
اصلاح سیاست های مالیاتی - بیمه ای و بانکی و ایجاد مجوز های تشویقی جهت سهولت در دریافت این منابع

## گام سوم

## نظام سازی فکری



آموزش، یک فرآیند مداوم و همیشگی بوده و موقت و تمام نشدنی نمی باشد. کسب و کارهای فعال در حوزه سوغات در هر سطحی اعم از خرد، متوسط و یا بزرگ محتاج آموزش، یادگیری، کسب دانش و مهارت‌های جدید هستند و باید همواره برای بهتر انجام دادن کار خود از هر نوع که باشد روش‌ها و اطلاعات جدیدی کسب نمایند.

در جهان امروز آنچه بیش از همه دارای اهمیت است، دانش و مهارت در کار است، به طوری که اقتصاددانان معتقدند آنچه در نهایت خصوصیت روند توسعه اقتصادی و اجتماعی یک کشور را تعیین می کند، منابع انسانی آن کشور است، نه سرمایه و یا منابع مادی دیگر. این منابع انسانی هایی هستند که سرمایه‌ها را متراکم می‌سازند، از منابع طبیعی بهره‌برداری می‌کنند، سازمان‌های اجتماعی، اقتصادی و سیاسی را به وجود آورده و توسعه ملی را پیش می‌برند. کشوری که نتواند مهارت‌ها و دانش مردمانش را توسعه دهد و از آن در اقتصاد ملی به نحو مؤثری بهره‌برداری کند، قادر نیست هیچ چیز دیگری را توسعه بخشد. پس از اتمام گام شناسایی و شروع گام بستر سازی وارد گام نظام سازی فکری می‌شویم که این گام تا انتهای این برنامه ادامه دارد. این گام با هدف معرفی قابلیت‌های گردشگری و بازار خرید سوغات، همچنین به روز رسانی و افزایش سطح دانشی و مهارتی واحدهای صنفی حوزه سوغات دو برنامه اطلاع رسانی و برگزاری دوره‌ها و سمینارهای آموزشی را دنبال می‌کند. در زیر می‌توانید جزئیات این برنامه را مشاهده کنید.

می‌گیرد و فقدان آن نیز یکی از مسائل اساسی و حاد هر حوزه از جمله بازار سوغات را تشکیل داده و باعث رکود می‌شود.

در همین راستا نسبت به آموزش‌های مورد نیاز اصناف در حوزه سوغات جهت ارتقاء سطح علمی و عملی آنان بصورت مستمر و پی‌گیر اقدام خواهد نمود و همانطور که بر همگان روشن است اصناف در این حوزه نقش بسزایی در توسعه گردشگری و به ویژه در بعد اقتصادی را دارا هستند، لذا با توجه به پیشرفت روش‌های کسب و کار و لزوم علمی و به روز شدن اطلاعات اصناف و بانظر به پیشرفت جهانی و فن‌آوری‌های نوین، اتاق اصناف مشهد اقدام به برگزاری دوره‌های آموزشی، تشکیل کارگاه‌های تخصصی و سمینارهای علمی خواهد نمود.

## برگزاری دوره‌های آموزشی

حدود نیمی از مشاغل و کسب و کارهایی که امروز در بسیاری از کشورها می‌بینیم در پنجاه سال پیش، وجود نداشته است. تغییر چندباره فعالیت حرفه‌ای در طول عمر کاری، برای مردم روزه روز عادی‌تر می‌شود. این احتمال که صاحبان صنوف مهارتی را بیاموزند و آن را تا حدود سی سال کار خود بدون تغییر بنیادی ادامه دهند دیگر بسیار ضعیف، یا به کلی محال است. در جامعه‌ای که به سرعت در حال دگرگونی است، آموزش صنوف و بازاریان نه تنها مطلوب است بلکه فعالیتی است که باید برای آن منابعی را در نظر گرفت. آموزش همواره به عنوان وسیله‌ای مطمئن در جهت بهبود کیفیت عملکرد و حل مشکلات مدنظر قرار

برگزاری دوره تخصصی کسب و کارهای حوزه سوغات	
برگزاری سمینارهای آموزشی صنوف سوغات	
برگزاری دوره آشنایی مزایا و چالش‌های فناوری‌های نوین و دیجیتال مارکتینگ	
نیازسنجی مهارت‌های حقوقی و مالی مورد نیاز صنوف	برگزاری دوره‌های آموزشی
نیازسنجی و برگزاری مهارت‌های کسب و کار در حوزه سوغات و گردشگری	
برگزاری دوره‌های زبان عربی و انگلیسی مقدماتی به منظور ارتباط مؤثر با گردشگران بین‌المللی	
نیازسنجی و برگزاری دوره‌های آموزشی فنی و تخصصی برای هر صنف	
برگزاری پویش سوغات با الویت خرید از محصولات داخلی	
توزیع بسته‌های اطلاع رسانی در وسایل حمل و نقل عمومی	
تهیه و توزیع بسته‌های تبلیغاتی سوغات در مبادی ورودی شهر	
هماهنگی و ساماندهی تبلیغات حوزه سوغات	اطلاع رسانی و تبلیغات
انتشار مطالب پیرامون اجرای مراحل برنامه و گزارش جلسات مربوط به حوزه سوغات، در هفته‌نامه و ماهنامه و ویژه‌نامه‌ها	
به کارگیری روش‌های تبلیغاتی نوین نظیر فضای مجازی برای ترویج محصولات سوغات مشهد	

## اطلاع رسانی و تبلیغات

تلاش‌های تبلیغاتی و اطلاع رسانی در دنیای امروز، به مراتب از تولید و فروش مهم‌تر است. حتی اگر در شهر مشهد دارای کالاهایی با جاذبه‌های فراوان در حوزه سوغات باشیم، ولی روش‌های معرفی این جاذبه‌ها، پتانسیل‌ها و عرضه آن به بازار داخلی و بین‌المللی را در برنامه کلان خود قرار ندهیم، به طور یقین موفق نخواهیم بود. از سوی دیگر با توجه به مشکلات زیادی که در بازار سوغات وجود دارد، نقش و اهمیت بکارگیری تبلیغات حرفه‌ای و مدرن و سرمایه‌گذاری‌های کلان در این رابطه بسیار آشکار می‌شود.

باتوجه به اهمیت موضوع، ضرورت ایجاد و افزایش تقاضا برای محصولات سوغات توجه به اطلاع رسانی و تبلیغات به عنوان یکی از بخش‌های اولیه و مهم در پیشبرد برنامه سوغات پیش‌بینی شده است، که اقدامات مدنظر اتاق اصناف را در جدول زیر مشاهده می‌کنید.

## گام پنجم سیاست گذاری و پشتیبانی

تشکیل کمیته مشترک هماهنگی سوغات به منظور افزایش تعامل و هماهنگی میان دستگاه های اجرایی با فعالان حوزه سوغات تشکیل کمیته ای مشترک از اتاق اصناف، متخصصان، فعالان و سازمان های مرتبط این حوزه ضروری به نظر می رسد. اعضای این کمیته که شامل اعضای ثابت و متغیر می باشد از ارگان ها مرتبط با این حوزه خواهند بود، به منظور بحث پیرامون توسعه و آینده بازار سوغات، بازبینی طرح ها و پروژه ها و با رفع برخی از موانع با یکدیگر نشست های تخصصی و فنی خواهند داشت. همچنین برگزاری جشنواره های فصلی و همایش های تخصصی سوغات، نیازمند هماهنگی می باشد که زیر نظر این کمیته است. در ضمن زمانی که پروژه و طرحی به درستی مدیریت نشود این وظیفه به این کمیته واگذار می شود و این کمیته است که در این باره مسئول شناخته می شود. در این کمیته رئیس تنها به عنوان یک تسهیل کننده می باشد.



## گام چهارم ایجاد پایگاه اطلاعاتی

یکی از نیازها و کمبودهای حوزه بازار سوغات، پرونده الکترونیک برای صنوف فعال در این بخش است که پایگاه اطلاعاتی برای رفع این نیاز، ایجاد پایگاه اطلاعاتی در نظر گرفته شده است. راه اندازی این پایگاه که در راستای ارائه خدمات صنفی موثرتر در قالب برنامه ی جهش بازار سوغات اجرا می شود، تمام اطلاعات مربوط به صنوف فعال در حوزه سوغات، نوع کالا و خدمات قابل ارائه در واحد صنفی، همچنین مشکلات و موانع واحدهای صنفی، وارد و ثبت می شود و تمامی این داده ها در پوشه های الکترونیکی جمع آوری خواهد شد. ایجاد پایگاه اطلاعاتی آخرین گام از فاز اول برنامه بازار سوغات اصناف مشهد می باشد، مهمترین برنامه آن ایجاد سامانه ای تخصصی در حوزه اصناف و سوغات است. امیدواریم با اجرای این برنامه به اهداف این گام که شامل بهبود تعاملات با صنوف و خریداران سوغات و ایجاد یکپارچگی در بازار سوغات از بعد اطلاعاتی، همچنین به روز بودن اطلاعات این حوزه است دست یابیم.

### ایجاد سامانه سوغات

امروزه با گسترش روزافزون فناوری های نوین به ویژه توسعه فناوری اطلاعات و ارتباطات در عرصه های مختلف از جمله حوزه بازار سوغات؛ تحولات عظیمی در زمینه ارائه کالا و خدمات این حوزه در حال وقوع است. در نتیجه صنوف فعال در حوزه سوغات نیز باید متناسب با قابلیت های شان ابزار و اهرم تسهیل گر برای همگام شدن با این روند را به کار گیرند. با ایجاد این سامانه که در دست تهیه خواهد بود گردشگران و زائرین می توانند با مراجعه به آن تمام اطلاعات مورد نیاز خود را در مورد مراکز خرید سوغات مشهد به دست آورند، همچنین اگر شکایت و یا نارضایتی از نحوه ارائه کالا و خدمات از سوی صنوف دارند در این سامانه به ثبت برسانند، تا در اولین فرصت رسیدگی شود. از دیگر خدمات پیش بینی شده در این سامانه ایجاد بخش فروش است که صنوف و فروشگاه های مختلف فعال در حوزه سوغات، مشابه اجناس و کالاهایی که در واحد خود عرضه می کنند را بارگذاری کرده و زائرین و گردشگران می توانند از آن سامانه خریداری کنند.

تشکیل کمیته مشترک توسعه و هماهنگی سوغات

مدیریت تعامل صنوف با سایر دستگاه های اجرایی رفع موانع سازمانی واحدهای صنفی فعال در حوزه سوغات
بررسی برنامه ها و تعیین اولویت طرح های ارائه شده مرتبط با حوزه سوغات
تسهیل شرایط ورود سرمایه گذاران منطقه ای و فرا منطقه ای
انعقاد تفاهم نامه همکاری با سایر شهرهای کشور جهت افزایش گردشگر
بازنگری قوانین و مقررات در جهت تثبیت حقوق خریداران سوغات و پاسخوایی دستگاه
تدوین برنامه سنجش و اندازه گیری میزان رضایت مندی گردشگران از نحوه ارائه کالا و خدمات در بازار
تهیه برنامه نظام مند به منظور نظارت گردشگران و اتاق اصناف بر بازار سوغات با رویکرد پیشگیری، بازدارندگی از تخلف
تعیین قیمت و استانداردهای کیفی کالا و خدمات سوغات
تعیین شاخص های کلیدی قابل اندازه گیری رشد بازار سوغات

ترتیب و دسته بندی داده های جمع آوری شده از مراحل قبلی
شناسایی و تعیین خدمات و محصولات قابل ارائه حوزه سوغات در سامانه
تعیین محتوا و ساختار سامانه
طراحی و اجرای اولیه و بررسی افزونه ها و امنیت سامانه
راه اندازی اولیه و معرفی سامانه به اتحادیه ها و صنوف
تدوین و ارائه طرح توجیحی به سازمان ها و ارگان های مرتبط با حوزه سوغات جهت حمایت و پشتیبانی

ایجاد سامانه سوغات



## گام ششم ساماندهی



### ساماندهی بازار سوغات

طبق آیین نامه اجرایی ماده ۸۴ قانون نظام صنفی به عرضه کالا جهت فروش به قیمت حداقل ۱۰ یا ۱۵ درصد پایین تر از قیمت متعارف و تعادلی بازار که در مدت معین در واحدهای صنفی تحت شرایط و ضوابط این آیین نامه انجام می گیرد، فروش فوقالعاده اطلاق می شود. همچنین یکی دیگر از بهترین و سادهترین راهها برای فروش بیشتر محصول (خدمات)، برگزاری جشنواره فروش فصلی و مناسبی است. در این نوع جشنوارهها، شرکتها و فروشگاهها محصولات و یا خدمات خود را با تخفیف نسبتاً زیادی عرضه می کنند تا فروش خود را بیشتر کنند.

اما فروشهای ویژه و جشنوارهها در ایران معمولاً به صورت جزیره ای و بدون توجه به نیاز بازار برگزار می شود و در صورتی که اگر همین اقدامات در اصناف به صورت نظام مند ساماندهی شوند و بسترهای مناسبی از قبل مهیا شوند نه تنها بسیار کارآمدتر و تاثیر گذار تر خواهند بود بلکه به کل بازار مشهد به ویژه صنوف فعال در حوزه سوغات کمک شایانی خواهد کرد.

### ساماندهی مجتمع های تجاری

مجتمع های تجاری به عنوان یکی از مهمترین کاربری های شهری، در کنار توسعه اقتصادی شهری، نقش مهمی در تولید فضاهای شهری ایفا می کنند. امروزه ایجاد مجتمع های تجاری چند منظوره در شهرها راهکار مناسبی برای تولید هسته جدید شهری محسوب می شود. در برنامه ریزی برای ایجاد مجتمع های تجاری جدید توجه همزمان به مولفه های دسترسی مناسب، طراحی فضای فراغت و گردشگری از اهمیت زیادی



### ایجاد واسط توسعه

واسط توسعه می تواند به صورت انجمن فعالیت کند که این انجمن به عنوان یک نهاد صنفی غیر انتفاعی در زیر مجموعه اتاق اصناف قابل تعریف و شکل گیری است. شرکتهای مختلف علاقه مند به انجام فعالیت های تحقیقاتی و نوآورانه از حوزه های مختلف صنعت می توانند به عضویت این انجمن درآیند یا به صورت یک شرکت توسعه نوآوری منطقه ای زیر مجموعه انجمن توسعه نوآوری منطقه ای تعریف و در هماهنگی با آن به انجام فعالیت بپردازد از آنجا که مدل انجمن های صنفی غیر انتفاعی در کشور توان انجام کارهای بزرگ و اقتصادی محور را ندارد و بیشتر به اجرای فعالیت های روزمره مانند یک نهاد دولتی می پردازند، بنابراین لازم است تا برای دستیابی به اهداف مورد نظر، شرکتی خصوصی توسط چند کارآفرین ایجاد شود که درصدی از سهام شرکت توسعه نوآوری منطقه ای را در اختیار داشته باشند. سایر سهام به شرکت های خواهان عضویت در انجمن اختصاص خواهد یافت. تسهیل همکاری بین خوشه های صنفی و ایفای نقش واسط بین این خوشه ها، نهادهای تحقیقاتی و نهادهای مرتبط با نوآوری از اهداف اساسی این انجمن خواهد بود مهمترین وظیفه واسط توسعه، فرهنگ سازی و اعتماد سازی برای انجام تحقیق و توسعه شبکه ای و انجام امور مشاوره ای به صورت تخصصی است.

برخوردار می باشد (پایگاه مجلات تخصصی نور). اما در ایران و به خصوص در شهر مشهد تعداد این مجتمع ها فراتر از ظرفیت بازار بوده و باعث کاهش سود واحدهای این مجتمع ها شده است. این امر خود تعطیلی بسیاری از صنوف در این مراکز را در پی داشته است که در نتیجه تعداد زیادی از واحدهای این مجتمع ها خالی شده اند. یعنی نه تنها این مجتمع ها کمکی به اقتصاد و افزایش گردشگری در شهر مشهد نکرده اند بلکه تعداد زیاد این مجتمع ها و عدم مدیریت و ساماندهی درست آنها باعث به وجود آمدن مشکلاتی نیز شده اند.

در این راستا ابتدا واحدهای تعطیل و نیمه تعطیل مجتمع های تجاری شهر مشهد شناسایی و پس از شناخت و گروه بندی مجتمع های تجاری نیازمند الگوی ساماندهی و بررسی سیاست های ساماندهی مراکز هستیم، و سپس بررسی و اجرا خواهد شد و در نهایت با اتخاذ الگوی مناسب این امر در مراکز تجاری مشهد به منظور کمک به بازار سوغات و گردشگری اجرائی می شود.

شناسایی و دسته بندی واحدهای تعطیل و نیمه تعطیل مجتمع های تجاری	
بررسی مشکلات و چالش های مجتمع های تجاری	
تدوین و تهیه طرح ساماندهی واحد های و متجع های تجاری در قالب بازچه های سوغات	ساماندهی مجتمع های تجاری
برگزاری جشنواره های فصلی و دائمی سوغات در مجتمع های تجاری	
طراحی بن کارتهای خرید سوغات مشترک بین مجتمع های تجاری	

## گام هفتم

### شبکه سازی

شبکه های تجاری فرآیند ایجاد رابطه دو طرفه ی سودمند با دیگر اعضای کسب و کار و مشتریان است. هدف اولیه شبکه های تجاری این است که به دیگران در مورد کسب و کار خود بگوییم تا آنها را به مشتریان یا همکاران تبدیل کنیم.

علاوه بر پتانسیل افزایش درآمد، کسب و کارهای درون شبکه سوغات می توانند راه حل هایی را برای مشکلات و نیازهای خود از طریق شبکه پیدا کنند. به عنوان مثال، اگر واحدی نیاز به خدمات یک حسابدار، حسابرس یا وکیل داشته باشد ممکن است فرد ایده آل را از طریق درون شبکه پیدا کند، و یا اگر واحد صنفی نیاز به تامین سرمایه داشته باشد و قادر به پیدا کردن یک سرمایه گذار نباشد از طریق کانال های شبکه این امر راحت تر امکان پذیر است. همچنین اعضای شبکه تجاری دانش خود را با بهره گیری از دیدگاه ها و تجربه قبلی از دیگران افزایش می دهند.

این گام مهمترین و گسترده ترین گام در برنامه عملیاتی جهش بازار سوغات مشهد است که شامل تشکیل خوشه صنفی سوغات و ایجاد شهرک سوغات می باشد. اجرائی شدن این گام باعث نظارت و بازرسی بهتر در کیفیت و قیمت اقلام سوغات بازار، ایجاد معافیت های مالی بیمه

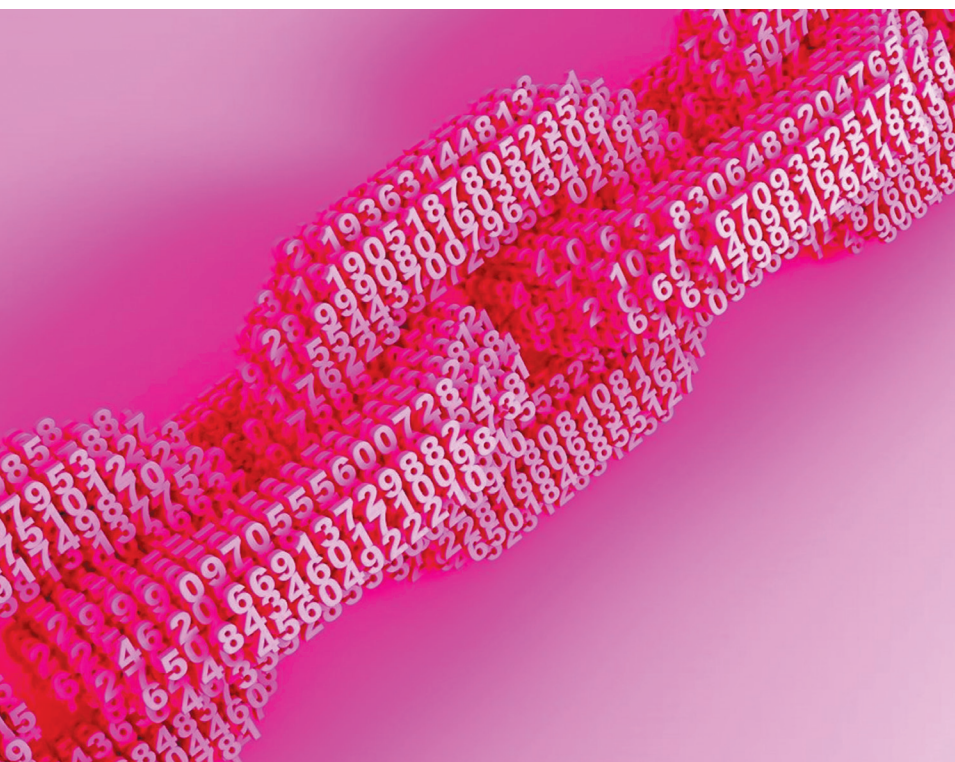
ای و ارزی برای اعضای شبکه سوغات، کاهش هزینه های واحد های صنفی ناشی از تجمیع در شبکه و تشکیل زنجیره ارزش می شود.

#### خوشه های صنفی

خوشه های صنفی را می توان تجمعی از صنوف مرتبط و خدمات مربوط به آن در یک فعالیت مشخص تعریف کرد که می تواند با کارآفرینی قابل توجهی همراه باشد، افزایش فرصت های شغلی را در پی داشته باشد و با این کار به توزیع مجدد درآمد در منطقه و در نهایت افزایش عدالت اجتماعی منتج شود.

همچنین تشکیل و ایجاد خوشه های صنفی می تواند منجر به رشد اقتصاد محلی و تشویق سرمایه گذاری در منطقه شود. با تجمع گروهی از کسب و کارهای حوزه سوغات در جوار یکدیگر و تشکیل خوشه صنفی سوغات نوعی از همکاری های مشترک مانند آموزش، بازاریابی، خرید و یا تغییرات

خاص در بازار و فرآیند های تولید مزایای گسترده ای را برای بازار سوغات در پی خواهد داشت. در واقع کنار هم قرار گیری کسب و کارهای تشکیل دهنده خوشه صنفی به لحاظ جغرافیایی از یک سو و ارتباطات عمودی و افقی میان آنها به لحاظ فعالیتی از سوی



دیگر باعث می گردد تا ارتباطات اجتماعی وسیعی در منطقه تحت پوشش خوشه صنفی در جریان باشد که این امر خود به گسترش فرهنگ کار از یک طرف و شکل گیری و ارتقا یادگیری جمعی از طرف دیگر کمک می کند. برای داشتن توسعه کالبدی و فیزیکی نیز لازم است تا زمینه های توسعه اجتماعی و اقتصادی در منطقه فراهم آید این موضوع برای خوشه های صنفی سوغات نیز صادق است.

#### شهرک های صنفی

شهرک های صنفی در ایران از زوایای گوناگونی از جمله اثرات بهداشت محیطی آن ها، تأثیر بر توسعه اقتصادی و اجتماعی مناطق کمتر توسعه یافته نگریسته شده است. از طریق شهرک های صنفی سوغات می توان در راستای بهبود کیفیت زندگی و مدیریت یکپارچه شهری گام برداشت. توسعه و پیشرفت های اخیر در شهر مشهد مبنای را برای تأسیس شهرک های صنفی فراهم ساخته است. امروزه مسائلی همچون شهری شدن جوامع و جهانی شدن و ضرورت پاسخگویی و شهروندمداری، مدیران و تصمیم گیران را به سوی بهره گیری از روش های مطلوب در زمینه مدیریت صنفی شهرها سوق داده است. با تأسیس شهرک صنفی سوغات در مشهد گام مؤثری در توسعه و جهش بازار سوغات برداشته خواهد شد. احداث و راهبری شهرک صنفی یکی از بارزترین اشکال توسعه پایدار است. مدیریت شهری مشهد باید بتواند پذیرای شهرک های صنفی باشد. در واقع شهرک های صنفی سوغات می تواند یکی از راهبردهای مهم اقتصادی به منظور جهش بازار سوغات در مشهد باشد.

### تشکیل و ایجاد خوشه های

### صنفی می تواند منجر به

### رشد اقتصاد محلی و تشویق

### سرمایه گذاری در منطقه

### شود

## گام هشتم

### برند سازی



امروزه با ورود فراوان محصولات خارجی به ویژه کالاهای چینی و وجود گزینه‌های متنوع برای انتخاب در مقابل زائرین و گردشگران، اهمیت برندسازی محصولات سوغات مشهد بیش از هر وقت دیگر احساس می‌شود.

بدون داشتن یک برندینگ قوی، که محصولات حوزه سوغات مشهد با آن شناسایی و معرفی شود، احتمال کمی وجود دارد که با وجود قیمت ارزان تر، یک گردشگر محصولات و کالاهای داخلی را به جای رقیب انتخاب کند. برندسازی محصول به کالاهای موجود در بازار یک منطقه هویت می‌دهد. برندسازی خوب می‌تواند به محصولات خاص این حوزه و منطقه اجازه دهد تا در برابر آنچه رقیبان منطقه ای و فرامنطقه ای عرضه می‌کنند، خودنمایی نموده و در گردشگران وفاداری برای بازار و اصناف مشهد ایجاد کند، که آنها را به واحدهای صنفی به منظور خرید محصولات داخلی سوق می‌دهد.

یک برند به معنای واقعی کلمه همان چیزی است که خریداران، وقتی حتی در مکان شما حضور ندارد، در مورد محصولات و خدمات شما می‌گویند. در نتیجه باید به این حوزه که آخرین گام از برنامه عملیاتی بازار سوغات و زائر مشهد است توجه ویژه ای کرد. در این بخش دو برنامه تدوین شده است، اول تهیه و تنظیم سبد سوغات مخصوص محصولات مشهد، دوم احداث موزه تخصصی بازار و سوغات.

نیازسنجی، اقدامات، ارگان‌های مرتبط با این گام در قالب این دو برنامه در زیر با هدف دسترسی به نتایجی از قبیل افزایش اعتبار بازار سوغات مشهد، افزایش اعتماد و وفاداری گردشگران و موفقیت بیشتر فرآیندهای بازاریابی و فروش سوغات اصناف طراحی شده است.

تهیه و تنظیم بسته سوغات

سوغات کالایی است که گردشگران و زائرین از یک شهر، روستا یا منطقه‌ای می‌خرند تا پس از بازگشت از سفر به نزدیکان، دوستان و آشنایان هدیه دهند. سوغات معمولاً جزء صنایع دستی، محصولات صنعتی و مواد غذایی ساخته شده همان منطقه جغرافیایی هستند. بدیهی است خاطرات سفر در صورتی زنده خواهد بود که سوغات‌ها مرتبط به سفر، نمادی از همان شهر زیارتی باشد. اما در بسیاری از مواقع با وجود اینکه بسیاری از زائرین مشتاق خرید سوغاتی و تهیه چیزی مخصوص شهر مشهد هستند اما بنا به دلایلی مثل نداشتن فرصت مناسب، پیدا نکردن مراکز خرید موردنظرشان و یا فرار از

بصورت دسته بندی شده و بسته ای به فروش رساند.

#### موزه بازار و سوغات

بر اساس تعریف شورای بین المللی موزه ها ICOM موزه موسسه ای غیر انتفاعی و دائمی است که در خدمت جامعه قرار دارد و همگان می‌توانند از آن استفاده کنند و آثارش را مشاهده مربوط به مردم و محیط را با هدف مطالعه، آموزش و تفریح در اختیار می‌گیرد، نگهداری می‌کند، مورد تحقیق قرار می‌دهد و به نمایش می‌گذارد. در واقع به هر کلکسیون متشکل از آثاری که دارای ارزش هنری، تاریخی یا باستانشناسی باشد و به صورت دائمی در معرض تماشای عموم قرار گیرد موزه اطلاق می‌شود. و کارکردهای فرهنگی، اجتماعی، سیاسی و اقتصادی فراوانی دارند. با بررسی موزه‌های موجود در ایران، خلا و کمبود موزه تخصصی بازار و سوغات به شدت ملموس می‌باشد.

در این راستا اتاق اصناف مشهد با کمک سازمان میراث فرهنگی و گردشگری و سایر ارگان‌ها در پی ایجاد موزه تخصصی در حوزه بازار مشهد با هدف ارتباط و آشنایی مردم و صنوف با تاریخ بازار و همچنین تقویت هویت بازار و ایجاد برند مشخص در این حوزه می‌باشد. با ذکر این نکته، احداث این موزه می‌تواند در اقتصاد منطقه و احیای آئین، آداب و رسوم رو به زوال یا فراموش شده و حفظ ارزش‌های بازار سنتی و کهن مشهد نیز کمک شایانی بنماید.

میلاد نمایان | خسرو برزشی

فرآیند انتخاب و خرید از این مرحله چشم پوشی می‌کنیم و یا در نهایت سراغ اولین فروشگاه در مسیر رفته و سوغاتی کوچکی تهیه می‌کنند.

در این راستا به منظور راحتی بیشتر مسافران تهیه پک‌هایی را با عنوان بسته سوغات برای زائرین در دستور کار قرار داده ایم تا در صورتی که برخی از گردشگران آشنایی کاملی با سوغات مشهد نداشته یا انتخاب از بین سوغاتی‌های متنوع برایشان دشوار باشد در نظر گرفته شده است. در ضمن زائرین به جای صرف زمان جهت تهیه سوغات وقت ارزشمند خود را در زیارت مصرف کنند. از سویی دیگر سوغات مربوط به تولیدات داخلی و شهر مشهد باشد. نه کالاهای بیگانه و اجناس وارداتی، تا به چرخه تولید داخلی نیز کمک کرده باشد.

از دیگر تفاوت‌های بسته سوغات تفاوت عمده در قیمت می‌باشد. قیمت خرید محصولات درون بسته به صورت جداگانه معمولاً بیشتر از قیمت بسته آنها است. دلیل این مسئله این است که هزینه‌ی افزوده‌ی فروش کالا به کاربران نهایی که شامل نیروی انسانی، اجاره و تبلیغات است، هر کدام به صورت جداگانه در قیمت‌گذاری کالا در نظر گرفته می‌شود. در حالی که بسته سوغات یک مرتبه با چنین هزینه‌هایی سروکار دارد و این امکان را برای فروشنده فراهم است که کالاها را به قیمت پایین‌تری عرضه کند.

از سوی دیگر برای خود فروشنده اگر بخواهد محصولات را به صورت تکی و جدا عرضه کند، فرآیند فروش بسیار زمان بر خواهد بود و حتی ممکن است بی نتیجه باشد. در نتیجه می‌توان به جای فروش یک محصول، چند محصول را



رئیس اتحادیه صنف فروشندگان گوشت قرمز از علت‌های جانبی افزایش قیمت گوشت خبرداد

## معرفی سوپرگوشت بهشت به عنوان یکی از بهترین‌ها در عرضه گوشت



امیری محتشم

با اعضاء روابط کاری بهتری با اعضاء داشته و جهت رفع مسائل و مشکلات اتحادیه در چارچوب قانون نظام صنفی گام‌های مؤثر و مثبتی را برداریم.

رئیس اتحادیه صنف فروشندگان گوشت قرمز ضمن معرفی متصدی فروشگاه گوشت بهشت به عنوان یکی از بهترین‌های این صنف در سطح شهر مشهد اظهار داشت: مدیریت سوپر گوشت بهشت در این صنف از قدمت بالایی برخوردار بوده و به جهت تجربیات ارزنده خود بسیار موفق عمل نموده و می‌تواند در بحث‌های رعایت مسائل کاری، معرفی، بهداشتی و مشتری‌مداری به عنوان الگویی مناسب در کسب و کار برای سایر همکاران ما باشد.

رئیس اتحادیه صنف فروشندگان گوشت قرمز ضمن تشکر و قدردانی از تعامل و همکاری مدیریت فروشگاه با اتحادیه در موارد مختلف در ادامه افزود: ایشان هر روز آنالیز قیمت‌ها را در خصوص قیمت تمام شده گوشت اعلام نموده و با توجه به صلاحیت اتحادیه مبادرت به عرضه گوشت می‌نماید، گاهی پیش آمده که قیمت گوشت بسیار بالا بوده و به خاطر جو اقتصادی شهر و وضعیت معیشتی مردم ما از ایشان درخواست کردیم که قیمت گوشت را افزایش ندهد و یا با قیمت مناسب‌تر به فروش برساند، تا مردم بتوانند در این شرایط سخت اقتصادی با قیمت مناسب‌تری نسبت به خرید گوشت اقدام نمایند، البته ایشان از آنجایی که فردی خیرخواه هستند، توصیه‌ی اتحادیه را تبعیت نموده و این کار را انجام داده‌اند.

رئیس اتحادیه صنف فروشندگان گوشت قرمز برخی مسائل جانبی را دلیل افزایش قیمت گوشت برشمرد و اظهار داشت: افزایش هزینه‌های کشتار به بیش از ۱۲۰ درصد و حضور واسطه‌ها و دلالتان در محل خرید و فروش دام به صورت غیرحضور درآمدهای میلیونی کسب می‌نمایند، از عوامل مهم، اصلی و اثرگذار در قیمت تمام شده گوشت می‌باشد.

باقری دریافت آرایش از کشتارگاه را یکی از مشکلات اساسی اعضاء صنف خود اعلام نمود و یادآور شد: اعضاء اتحادیه توقع دارند کشتارگاه پس از کشتار دام آرایش را به آنها تحویل دهد که متأسفانه با رانت و واسطه‌گری این کار انجام نشده و این امر موجبات نارضایتی اعضاء اتحادیه را فراهم نموده است. وی بیان داشت: بحث مالیات و دارایی هم یکی دیگر از مشکلاتی است که گریبانگیر اعضا اتحادیه شده است، آنها تمایل دارند در صورت امکان نماینده دارایی هنگام کشتار دام در محل حضور داشته و به صورت روزانه مالیات را دریافت نموده و به پایان سال جاری و یا ابتدای سال آینده موکول نگردد.

مهدی باقری در پایان با تقدیر از راهنمایی‌های رئیس اتاق اصناف مشهد خاطر نشان کرد: ما توانستیم در راستای برقراری تعامل

## گفتگوی صنفی



جواد تقوی، متصدی سوپر گوشت  
بهشت، از فراز و نشیب های  
کسب و کار خود می گوید:



## موفقیت های خود را مرهون رضایت خالق یکتا و مشتری می دانم

قدمت چهار صد ساله ی صنف قصابی در خانواده ی تقوی

امیری محتشم

گوشت های بی کیفیت  
در قبال پولی که پرداخت  
کرده ایم، به مزاجمان

خوش نیامده و بدو بیراهی را نثار فروشنده نموده ایم، اما در این میان هستند افرادی که ایمان و تقوا را دو عامل مهم معنوی برکت و گسترش آن در زندگی انسان و حیات اجتماعی دانسته و رضایت خدا و مشتری را اصل و بنیان کسب و کار خود قرار داده و هرآنچه را برای خود می پسندند، برای مشتری هم همان را در نظر می گیرند، در این شماره با آقای جواد تقوی مدیر مجموعه ی صنعتی بهشت که شغل آباء و اجدادی اش با قدمتی چهارصد ساله قصابی بوده است، به گفتگو نشستیم، از شما دعوت می کنیم در این گفتگو با ما همراه باشید.

قصابی شغلی است که در آن علاوه بر ارتباط با مشتری و مدیریت قصابی کارهایی از قبیل آماده سازی و نگهداری ابزار قصابی، ذخیره و نگهداری گوشتها و محصولات پروتئینی، برش گوشت، برش های لاشه ی گوسفند به چهار قسمت اصلی، قسمت های قدامی، قسمتهای خلفی و گوشت گوسفند، برش های انواع ماکیان، انواع ماهی و میگو و آماده سازی محصولات جهت فروش در فروشگاه را در برمی گیرد، همچنین این شغل با مشاغلی از قبیل دامپرورها، قصاب صنعتی کشتارگاهها، مدیران رستوران و هتلها در ارتباط است. همه ی ما بارها و بارها از قصابیها گوشت خریده ایم و چه بسا گاهی هم طعم

کلاس اول یا دوم بودم که ما در محله‌ی خواجه ربیع، کوچه‌ی حوض چهل پله زندگی می‌کردیم، مادرم مبلغی پول به من می‌داد و می‌گفت: برو از حاج آقای عالم زاده آرد برنج بخر! این آقا که هنوز هم در قید حیات هستند، یک پاکت خالی در کفه‌ی ترازو گذاشته و سنگ را هم روی آن می‌گذاشت و در کفه‌ی دیگر آرد برنج را وزن می‌کرد.

سبزی فروش محل هم فردی به نام مراد بود که او هم به همین ترتیب برای بزرگ و کوچک، بدون استثنا ترازو را سنگین‌تر می‌کشید. حتی شیرینی فروش محل هم شیرینی تازه و به روز و شیرینی روز قبل را به مشتری اعلام می‌کرد تا مدیونی نداشته باشد.

کنار ته خیابان حاج آقای کبابی داشت، به نام کبابی حاج محمود، گوشت این کبابی را ما

تامین می‌کردیم، در اینجا کباب سیخی ۴ یا ۶ ریال بود و نان مجانی! در این کبابی ظرفهای گردی شبیه سینی بود، که کره گوسفندی را وسط و اطراف آن را بیخ می‌گذاشتند، وقتی کباب آماده می‌شد، یک تکه‌ی کوچک از این کره را روی کبابها قرار می‌دادند؛ مشتری‌ها اکثر اوستایی بودند، وقتی دونفر دو سیخ کباب با نان رایگان می‌گرفتند! حاج محمود به مشتریان توجه خاصی داشت، می‌دانست این دو نفر با این دو سیخ سیر نمی‌شوند، به شاگردش آموزش داده بود، برای این افراد ۳ سیخ کباب می‌گذاشت، اما پول دو سیخ را می‌گرفت، حاج محمود منتهی سر مشتری نداشت و حتی گاهی مشتریان متوجه این قضیه نمی‌شدند. خوب ما این چیزها را دیدیم و معرفت زندگی را یاد می‌گرفتیم.

در واقع ما از همان کودکی آموزش ترازو داری دیدیم، این کار هم خیلی خوب و هم خیلی سخت است، آموزش دیدیم که ترازو باید سلام داشته باشد، یعنی اگر شما یک کیلو گوشت از من می‌خری، باید ترازو به نفع شما مقداری پایین‌تر قرار بگیرد.

علاوه بر اینها ما در کارمان با مردم صداقت و روراستی داشتیم؛ به ما یاد می‌دادند که مشتری درخت جواهر است، مشتری چه دکتر باشد، چه مهندس و یا کارگر هرآنچه را که از ما طلب کند، همان را در کفه‌ی ترازو برایش می‌گذاریم. کاسبی اگر غیر از این باشد، به نتیجه نمی‌رسد.

● **حال سوال اینجاست، نسل کنونی در این زمینه آموزشی می‌بینند؟ ما برای آگاهی این نسل در حلال و حرام و... چه کارهایی انجام دادیم؟**

آن چه که در کوره راههای زندگی به کمک من آمد و راه را از بیراهه به من نشان داد، همین آموزشهایی بود که با چشم خود دیده بودم و با تمام وجود احساس کرده بودم؛ خیرخواهی کاسبان و رضایت مردمان! خیر و برکتی که به زندگی کاسبان سرازیر شده بود را دیده بودم، پس من هم در کاسبی، علاوه بر نصیحتها و آموزه‌های پدر و پدر بزرگ‌هایم، این تجربیات را از اولویتهای کسب و کار خود قرار داده و تا کنون هرگز غش در معامله نداشته و به باری خداسعی نموده‌ام، همیشه رضایت حق و سپس رضایت مشتری را در نظر داشته باشم. بدون شک موفقیت کنونی خود را مرهون این دیدگاه و این

● **ابتدا از خودتان برایمان بگویید؟ کودکی، جوانی و نوجوانی! چطور شد که به این حرفه روی آوردید؟**

قدمت شغلی خانواده ما بیش از چهارصد سال می‌باشد، به طوری که جد مادری و جد پدری من، همه به این شغل مشغول بوده و علاوه بر کار قصابی به صورت عمده گوشت بیمارستانها و... را نیز فراهم می‌کردند.

سال ۱۳۳۵ در مشهد متولد شدم، قبل از ورود به دبستان به عنوان پسر بزرگ خانواده به همراه پدرم به کشتارگاه آمدم، از چهار سالگی در این کار فعالیت خود را آغاز نمودم، ابتدا در گاش که محل نگهداری موقت دام بود، مشغول شدم، بعد از مدتی باید دام‌ها را می‌شمردم و تحویل می‌گرفتم؛ بنابراین قبل از ورود به دبستان، به راحتی نوشتن اعداد، شمردن و جمع زدن را یاد گرفته بودم؛ البته در صورت شمارش اشتباه با من که سن کمی داشتم، برخورد می‌شد، تا کار را درست یاد بگیرم.

سال ۱۳۴۲ در دبستان مهرگان مشغول تحصیل شدم، بسیار بچه‌ی شیطان و شلوغ اما درس خوان بودم، پس از اتمام ششم دبستان به دلیل همان شلوغی و بی‌انضباطی جایی ثبت نام نمی‌کردند، تا اینکه بالاخره در دبیرستان حاج تقی آقا بزرگ ثبت نام شدم، چند سالی در دبیرستان مشغول تحصیل بودم که به علت همین شلوغیها دوباره دچار مشکل شده و در نهایت تحصیل را رها کرده و به شغل پدر روی آوردم.

بعد از مدتی به محل ذبح راهنمایی شدم، آنجا می‌ایستادم و نگاه می‌کردم؛ می‌دیدم بدون استثنا به تمام دام‌ها آب خورانده و هر آنچه که دستور العمل دینی برای ذبح دام بود، انجام می‌شد؛ یک دام که سر بریده می‌شد، دام بعدی اصلاً نمی‌دید، این طرف چه خبر است. به هر حال تقریباً تا ۱۸ سالگی همراه و همکار پدر بودم و از آنجایی که روحیه‌ی یک جا ماندن را نداشتم، در سال ۱۳۵۴ همکاری با پدر را رها کرده و با یک شرکت ساختمانی در جنوب کشور به عنوان نماینده کنترل کیفیت، همکاری نمودم. این شرکت در زمینه ساخت و تجهیز سردخانه‌هایی برای شیلات در سرتاسر جنوب همچون شهرهای بوشهر، بندرعباس، آبادان، کنگان، دیر و... فعالیت داشت.

با اینکه گرمای طاقت فرسای ۵۰ درجه جنوب را تحمل می‌کردم، اما این کار برایم تازگی داشت و علاقمند به انجام این کار بودم، ضمن اینکه در این زمینه تجارب بسیار مطلوبی کسب نمودم که در حرفه‌ی شغلی‌ام بسیار کارآمد و مفید واقع شد.

● **چرا جنوب را انتخاب کردید؟**  
خدا رحمت کند دایی بنده در آن مناطق به عنوان شرکت آکروبات قرار داد بسته بود و من با آشنایی ایشان مشغول به این کار شدم.

● **از چه سالی به حرفه‌ی پدری خود برگشتید؟**  
سال ۱۳۶۴ دوباره به مشهد برگشته و در یک کارخانه‌ی کولر سازی مشغول به کار شدم، در این شرکت هم بنا به دلایلی با مشکل مواجه شدم و به نوعی مجبور شدم به حرفه‌ی پدری خود برگردم و دوباره شاگرد پدر شدم. ایشان در زمینه‌ی کار بسیار سخت گیر بود و اعتقاد راسخی داشتند به این که: آنچه را که به زن و بچه‌ی مردم می‌دهی، همان را هم به خانه بئر! در واقع همان مثل قدیمی که آنچه را برای خود می‌پسندی، برای دیگران هم بپسند و آنچه را برای خود نمی‌پسندی برای دیگران هم نپسند.

در برگشت مجدد به کار چون ازدواج کرده بودم، کسی نمی‌توانست بپذیرد که من در جای دوری مثل شهرهای جنوبی مشغول به کار شوم و از سال ۱۳۶۴ تا کنون در این شغل باقی ماندم.

● **علت موفقیت‌های پیاپی شغلی‌تان را در چه می‌دانید؟**



با مبلغ یک میلیون تومان نقد و ماهی دویست هزار تومان قسط، مغازه را خریدم.

همین جا می گویم که خیلی خدا به من در زندگی کمک کرد، یک اتفاق جالب دیگری که افتاد، این بود که اداره راهنمایی و رانندگی مسیر برخی اتوبوسها را به خیابان بهشت تغییر داد و به این ترتیب مغازه ما که بزرگ هم شده بود، وارد رونق اقتصادی بیشتری شد.

بعد از گذشت چند سال ما متوجه شدیم که تعداد زیادی از مشتریان ما از خیابانهای پیروزی، فرهاد و مصلی به فروشگاه بهشت مراجعه می کنند، بنابراین جهت آسایش مشتریان در هریک از این مناطق شعبه های جدیدی راه اندازی کردیم، ضمن اینکه در خیابان فرهاد علاوه بر افتتاح فروشگاه قصابی، یک رستوران ویژه بانوان محبسه هم تأسیس کردیم که برای این موضوع در همان ابتدای کار با مشکلات و موانع بسیاری از جمله آب و فاضلاب، شهرداری و... مواجه شدیم، اما خوشبختانه بعد از تحمل ضرور و زیانهای بسیار این رستوران در حال فعالیت بوده و با استقبال همشهریان مواجه شده است.

در فروشگاه مصلی مثل فروشگاههای دیگر هم مردم استقبال خوبی دارند و گاهی شب تا صبح منتظر می مانند تا از این مغازه گوشت بخرند؛ با توجه به اینکه در این منطقه معمولاً اقشار ضعیف تر جامعه زندگی می کنند، گوشت حداقل کیلویی ۲۰ هزار تومان زیر قیمت بازار عرضه می شود؛ لازم به ذکر است برای این مغازه بیمه و دارایی ما را بسیار اذیت کردند زیرا مالیاتی که برای ما در نظر گرفتند، بی نهایت غیر منصفانه بود.

کارخانه ی بسته بندی گوشت و رستوران بهشت را هم در حاشیه ی کمربندی در کنار یکدیگر افتتاح کردیم، کارخانه به تجهیزات روز دنیا مجهز بوده و مسائل بهداشتی به نحو مطلوبی در آن رعایت می شود، کارگران در ابتدای ورود لباسهای ایزوله شده را پوشیده و با رعایت کامل دستورالعملهای بهداشتی وارد کارخانه می شوند، تجهیزات کارخانه شامل محل پیش سرد، یخچال و فریزرهای صنعتی، ااره های برقی برای برش گوشت و... می باشد.

بخش کنترل کیفیت گوشت تحت نظارت دامپزشک بهداشت بوده و بررسیهای لازم در خصوص کیفیت، سلامت و رعایت بهداشت گوشت در محل انجام می شود، ضمن اینکه ما فردی را به عنوان کارشناس بهداشت برای رسیدگی و نظارت بر مجموعه ی بهشت استخدام نموده ایم و پرسنل مکلفند پس از بازدیدهای این کارشناس از بخش های مختلف موارد و مسائل احتمالی را که از سوی وی به آنها گوشزد می شود، تمام و کمال انجام داده و در صورت عدم رعایت موارد یادشده با آنها برخورد شده و یا اخراج خواهند شد، زیرا برای ما سلامت مردم در اولویت است.

همچنین دو عدد کامیون یخچال دار ویژه حمل گوشت کار انتقال گوشت از کشتارگاه به کارخانه قطعه بندی را برعهده داشته و سه عدد کامیون ایزوسو نیز برای حمل گوشت در سطح شهر مشغول فعالیت هستند.

پنج عدد ماشین یخچال دار پراید و ال ۹۰ هم برای حمل گوشت درب منازل با رانندگان خانم و آقا سفارشات مشتریان را به درب منازل حمل می نمایند، لازم به ذکر است که رانندگان خانم برای آسایش و راحتی مشتریان بانو استخدام شده اند تا در ساعاتی که همسرانشان در منزل نیستند، بتوانند با آرامش خاطر سفارش داده و گوشت را درب منزل تحویل بگیرند.

همچنین برای سهولت کار مشتریان مجموعه ی بهشت، در حال راه اندازی سایت هستیم تا همشهریان بتوانند به صورت آنلاین سفارش داده و محصولات خود را با فراغ خاطر درب منزل تحویل بگیرند.

اعتقاد هستم که از پدرانم به من رسیده است.

● کسب و کار جدی خود را از کجا شروع نموده و چگونه گسترش دادید؟

از سال ۱۳۶۴ کار قصابی را به صورت جدی دنبال کردم، روزی با پدرم به حرم مطهر مشرف شده بودیم، هنگام برگشت پدرم از یک مغازه در خیابان بهشت خبر داد و خواست که با هم مغازه را ببینیم، در این مکان، سه مغازه کنار هم قرار داشت که من پول کافی برای خرید این مغازه ها نداشتم، به همین خاطر با پانصد هزار تومان یکی از مغازه ها را خریدم.

البته در آن زمان این خیابان به شکل کنونی نبوده و بسیار کم رفت و آمد بود. تقریباً ماه دوم یا سوم افتتاح مغازه بود که یک خانم وارد مغازه شد و دو عدد ران بره در خواست کرد، من در مغازه دو تاران بز داشتم؛ گفتم نداریم؛ این خانم از مغازه خارج شد اما بلافاصله برگشت و گفت شما که ران دارید، چرا به من گفتید، نداریم. به ایشان موضوع را توضیح دادم، این خانم در جواب گفت: پسر جان اگر به همین رویه کار کنی فرد موفق می خواهی شد.

هنگام خرید مغازه، حاج آقای داوری که صاحب مغازه بود، برای واگذاری مغازه به من مخالفت کردند و گفتند: شما قصابها در مغازه پستو درست می کنید، من به شما مغازه نمی فروشم.

در جواب گفتم: اختیار ملک را داری! مشکلی ندارد، وقتی خواستم از مغازه خارج شوم، گفتم: حاج آقا احتمال می دهم شما صبح ها نماز می خوانید! گفت: بله که می خوانم. گفتم در قنوت نماز کمی فکر کنید! چرا به کسی که نمی شناسید اتهام زدید؟ جوابی به من نداد، در همین اثنی پدرم گفت: این حاج آقا دو سه روز دیگر متقاعد به فروش مغازه خواهد شد.

همینطور هم شد و حاج آقا تقریباً سه روز بعد، برای فروش مغازه پیغام فرستاد و گفت تو حرفی به من زدی که سه بار نماز صبحم را شکستم؛ من در مورد تو تحقیق کردم و شنیدم که انسان درستی هستی، اینطور شد که ما مغازه را از این آقا خریدیم، او مرد ثروتمند و متدینی بود، علاوه بر اینکه هنگام خرید مغازه به من تخفیف داد؛ صبح ها هم در مغازه کمک می کرد، در این محل مردم از گوشت خوبی که از ما می خریدند، راضی بودند و رفته رفته ما سرشناس شدیم.

بعد از چند سالی حاج آقای داوری فوت کرد، خانواده ایشان برای فروش مغازه کناری به من پیشنهاد دادند، با اینکه در آن زمان پول خرید این مغازه که ۵ میلیون تومان بود نداشتم؛ اما خدایاری کرد و



## قبل از شروع مشکل کرونا صنف ما به جهت کاهش توان اقتصادی مردم دچار مشکل شده بود و در حال حاضر نیز شیوع این بیماری مزید بر علت شده است

صدای ما را نشنیدند و مالیات را بر اساس فروش محاسبه کردند، آنها معتقدند ما موظف هستیم از چهار درصد سود خالص، مالیات پرداخت کنیم، در حالیکه ما در این مغازه سود کمتری داشته ایم.

● آیا مسائل و مشکلات کرونا گریبانگیر کسب و کار شما هم شد؟

قبل از شروع مشکل کرونا صنف ما به جهت کاهش توان اقتصادی مردم دچار مشکل شده بود و در حال حاضر نیز شیوع این بیماری مزید بر علت شده است. از طرفی ما در یک مقطع زمانی می توانستیم از فروش خود هم سود خوبی داشته باشیم و هم اینکه هزینه های جانبی را پرداخت کنیم، اما در حال حاضر فروش ما حداقل با ۵۰ درصد کاهش مواجه شده که پاسخگوی هزینه های کنونی همچون افزایش تعرفه های آب، برق، گاز، مالیات، بیمه، پرداخت هزینه های پرسنلی و... نبوده و ما در پرداخت هزینه ها با مشکل اساسی مواجه شده ایم، که این امر کار را برایمان سخت و طاقت فرسا نموده است.

● شما در زندگی تان فرد پرتلاش و کارآفرینی بوده اید، چه کار دیگری هست که فکر می کنید باید به سرانجام برسانید؟

راستش را بخواهید دوست دارم یک نانوايي به خاطر دعای سرسرفه دایر نموده و نان با کیفیت دست مردم بدهم، ضمن اینکه می خواهم قیمت نان را زیر قیمت تمام شده عرضه کنم و هزینه های آب، برق و گاز و... را از محل درآمد خودم پرداخت نمایم.

● به نظر می آید با این وسعت کار و مشغله ی کاری، خودتان را وقف کارتان نموده اید؟ اینطور نیست؟

بله! همین طور است! از آنجایی که برایم کیفیت انجام کارها برای کسب رضای خدا و بنده ی خدا حائز اهمیت است، سعی نموده ام همیشه در محل کار حاضر بوده، شخصاً برانجام کارها نظارت داشته باشم و برای تحقق این مهم تا کنون از شهر مشهد خارج نشده و به هیچ مسافرتی نرفته ام، حتی مکه و یا کربلا که بسیار آرزوی زیارت حضرت ابا عبا... (ع) را در سر می پرورانم، نرفته ام، زیرا نمی توانم نظارت بر این مجموعه ی پرمسئولیت را که با سفره ی مردم سرو کار دارد، به فرد دیگری بسپارم.

مراجعه کنیم؛ بسیار کار سخت و طاقت فرسای بود؛ هر روز حدود دویست دام زنده را با کامیون به این کشتارگاه انتقال می دادیم و با توجه به اینکه در طول انتقال دام از محل دامپروری به بازار و از آنجا تا کشتارگاه استرس بسیاری به دام وارد می شد، پس از ۲۴ ساعت استراحت در کشتارگاه نیشابور با رعایت ضوابط دینی و بهداشتی اقدام به ذبح آنها می کردیم که البته باید بگویم این رویه ی ذبح را از ابتدای کار تا کنون داشته ایم، آنچه که برای ما مهم و حائز اهمیت بوده و هست عمل کردن به دستورات دینی به ویژه در خصوص ذبح دام بوده است.

در همان سالها بود که یک روز دکترا دامپزشک اعلام کرد که دو عدد لاشه ی گوساله که تقریباً ۲۰۰ یا ۳۰۰ کیلو گوشت داشت، انگل دارد و باید به سردخانه منقل شده و ۱۵ تا ۲۰ روز پس از انجماد به مصرف صنعتی برسد، اما من مخالفت کردم و خواستم که این گوشت معدوم شده و هم در کوره سوزانده شود؛ کسی باور نمی کرد ولی ما برای سلامتی مردم این کار را کردیم و برکتش را هم دیدیم.

بیمه، مالیات، شهرداری و... از دیگر مسائل و مشکلات مهم و روز افزون ماست، بخصوص مالیات که ما را در شرایط سخت کنونی بسیار با مشکل مواجه نموده است، در مجموعه ی ما بیش از ۱۸۰ کارگر مشغول کار هستند که همگی از بیمه و سایر مزایا برخوردار هستند، با توجه به شرایط اقتصادی سخت کنونی و کاهش قدرت خرید مردم و در نتیجه کاهش درآمد مجموعه و توجه به افزایش هزینه ها، ما قادر به پرداخت هزینه های خود نمی باشیم، بنابراین نمی توان گفت ما ۸ درصد سود داریم و از این ۸ درصد ۴ درصد هزینه ها و ۴ درصد سود خالص است، این در حالیست که هزینه ها با احتساب چند برابر شدن آب، برق، گاز، حمل و نقل و... نمی تواند فقط ۴ درصد از سود را به خود اختصاص دهد.

برای مثال ما در مغازه مصلی با مشکل پرداخت مالیات مواجه شدیم، چون در این قسمت شهر گوشت حداقل کیلویی بیست هزار تومان از مغازه های دیگر ارزانتر عرضه می شود، آن هم به خاطر رضایت خدا و بعد هم قشر آسیب پذیری که در این منطقه سکونت دارند، اما مسئولان دارایی

در رستوران بهشت کباب با کیفیت که از گوشت قلوه گاههای گوسفندی و گوساله که در اصطلاح ما به آن تخک می گویند، به مردم می دهیم، نان تهیه می شود و خاصیت دارویی دارد، در محل رستوران پخت می شود، برنج پنج ستاره ایرانی درجه یک با روغن حیوانی سفارشی از کرمانشاه با قیمت ۱۰ هزار تومان زیر فی بازار به مردم عرضه می شود. در این رستوران روز گذشته حدود ۴ هزار سیخ کباب فروش داشتیم که باز هم جوابگوی درخواستهای مردم نمی توانیم باشیم، در همین راستا زمین کنار مجموعه را خریدیم که با ساختن سالنها و طبقات آن شاید بتوانیم جوابگوی نیاز مردم در این منطقه باشیم.

چون مردم به ما و گوشت ما اعتماد دارند، پس وقتی چلو کبابی راه اندازی شد، بر همین اساس به غذای تولیدی ما هم اعتماد کردند، موفقیت خود را در این زمینه، در کسب رضایت و اعتماد مشتریان و به ویژه رضای خدا می بینم.

● این مجموعه ی بزرگ را با چند کارگر سرپا نگه داشته اید؟ لطفاً توضیح دهید؟

ما بیش از ۱۸۰ کارگر داریم که ۹۰ نفر آنها خانه دار شده اند، در گذشته رسم بود، وقتی شاگردی برای استاد کار می کرد و باب میل استاد بود، پس از مدتی که به اصطلاح کار بلد می شد، استاد دخترش را به همسری وی درمی آورد، ما که نتوانستیم مثل استادکارهای قدیمی باشیم، اما این پرسنل مثل فرزندان خودم هستند و حق و حقوقات آنها را تمام و کمال پرداخت نموده و تا جایی که در توان داشته ام آنها را از تسهیلاتی همچون پرداخت وام های ضروری برخوردار نموده ام.

همچنین برای ایمنی کارگران مشغول در بخش قصابی که با کارد و چاقو سرو کار دارند و جلوگیری از آسیب و صدمه به دست و بدن آنها، دستکش و پیش بند فلزی از کشور اتریش تهیه کردیم، این پیش بندها هر شب پس از اتمام کار کارگران کاملاً ایزوله شده و در روز بعد مجدداً به کارگران تحویل و مورد استفاده قرار می گیرد.

● از موانع و مشکلات کاری تان برایمان بگویید؟ با این گستره ی کاری باید موانع بسیاری را تا کنون پشت سر گذاشته باشید؟

در سال ۱۳۷۹ کشتارگاه صنعتی افتتاح شد که ما به نحوه ی کار کشتارگاه از این جهت که برخی دستورات عملهای دینی برای ذبح دام رعایت نمی شد، اعتراض داشتیم، از جمله اینکه دام قبل از کشتار نباید شاهد سر بریده شدن دام های دیگر باشد و یا اینکه به دام باید حتماً آب خورنده شود زیرا آب دادن یا ندادن تاثیرات خیلی عمیقی بر روی گوشت می گذارد.

در هر صورت وقتی شرایط را سنجیدیم، تصمیم گرفتیم برای ذبح دام به کشتارگاه دررود نیشابور



## خبر



## مدیر بازرسی و نظارت اصناف استان خراسان رضوی : ۴۲۳ گشت مشترک در راستای نظارت بر محدودیت های مشاغل گروه دو انجام شد

رسیدگی کم سابقه به دو هزار و ۷۲۰ شکایت  
مردمی، طی آذرماه سال جاری

دلداري گفت: طرح ویژه نظارتی یلدا با محوریت رعایت پروتکل های بهداشتی و نظارت بر فاصله گذاری هوشمند اجتماعی در بازه زمانی ۱۲ آذرماه لغایت سوم دی ماه انجام پذیرفت. وی در ادامه افزود: در این طرح تعداد یکصد و پنج گشت مشترک با نهادهای مرتبط شامل ۷۲ گشت با اداره بهداشت، ۲۰ گشت با اداره اماکن و ۱۳ گشت با تعزیرات حکومتی انجام شد. امیر دلداري یادآور شد: در طرح یلدا تعداد دو هزار و ۴۵۰ بازرسی از واحدهای صنفی میوه، آجیل و خشکبار، شیرینی، طلا و جواهر انجام که منجر به تنظیم یکصد و ۹۸ فقره پرونده تخلف به ارزش ریالی ۳۶۵ میلیون و ۲۵۰ هزار ریال شد. مدیر بازرسی و نظارت اصناف استان ضمن اشاره به طرح برکت با رویکرد نظارت و بررسی فعالیت نانوایی های سطح شهر با محوریت فرمانداری مشهد اظهار داشت: در این طرح رعایت قوانین نظام صنفی و پروتکل های بهداشتی، نحوه فعالیت صنفی، به ویژه بررسیهای دقیق سهمیه آرد و میزان پخت در حال انجام است ضمن اینکه بازرسی مأمور به خدمت بازرسی و نظارت اتاق اصناف نیز در این گشتها حضور دارد. امیر دلداري در ادامه از ایجاد پنج پایگاه بازرسی و نظارت اصناف در مناطق مختلف شهرداری خبر داد و در ادامه افزود: تعداد پنج پایگاه بازرسی با محوریت بررسی و نظارت بر توزیع کالاهای اساسی مرغ، گوشت، مواد غذایی و رسیدگی به گزارشات مردمی در مناطق مختلف شهرداری استقرار یافت.

مدیر بازرسی و نظارت اصناف استان خراسان رضوی با اشاره به گشت های ویژه محدودیت مشاغل در گروه دو در راستای رعایت پروتکل های بهداشتی اظهار داشت: طی هماهنگی های بعمل آمده بازرسی و نظارت اتاق اصناف مشهد با اداره اماکن و بهداشت، گشتهای مشترک از بیستم آبان ماه با محوریت نظارت بر رعایت ساعات کاری محدودیت های فعالیت مشاغل گروه دو و رعایت پروتکل های بهداشتی آغاز شد.

امیر دلداري در ادامه افزود: در این بازه زمانی تعداد ۴۲۳ گشت مشترک با حداکثر ظرفیت بازرسی و نظارت در قالب تیم های سه نفره به همراه کارشناس بهداشت و اماکن صورت پذیرفت. وی تصریح کرد: در این گشتهای تعداد ۲۴۰ هزار تذکر شفاهی و بازرسی از واحدهای صنفی، ۱۶۰۰ اخطار کتبی، ۷۰۰ مورد فرم تخلف صادر و ۹۵۰ واحد صنفی متخلف پلمپ گردید.

مدیر بازرسی و نظارت اصناف استان بیان داشت: بازرسی و نظارت اصناف مشهد طی آذرماه با توجه به بررسی دو هزار و ۷۲۰ شکایت مردمی، بیشترین میزان رسیدگی به شکایات مردمی در این ماه را به خود اختصاص داد. در همین راستا تعداد ۴۸۶ شکایت حضوری نیز در واحد شکایات بازرسی و نظارت اصناف دریافت شد که طی آن ۱۳۸ فقره پرونده جلب رضایت به مبلغ ۹۴۵ میلیون و ۲۳۵ هزار ریال به شاکیان برگشت داده شد.

### • چه صحبتی با مسئولان دارید؟

براساس اخباری که شنیده ایم کلیه ی شهرداریهای مشهد از محل درآمد کشتارگاه ذینفع بوده که این امر به ضرر مردم است! این در حالیست که همه جا شنیده می شود قیمت گوشت افزایش داشته، آخرین نفری که گوشت را در کفه ی ترازو می گذارد و به مصرف کننده عرضه می کند، من و امثال من هستیم، بنابراین تمام انگشتهای گرانفروشی به سمت ما نشانه می رود، در صورتی که گرانی در لایه های بالاتر اتفاق افتاده که با تدابیر هوشمندانه ای می توان آن را رفع کرد.

### • مسببین گرانی گوشت چه کسانی هستند؟ نباید شناسایی شوند؟

ما معتقدیم که اگر مسئولان استان، موانع، مشکلات و راه برون رفت از مشکلات را، از جانب ما که فعالیت تخصصی داشته و در بطن ماجرا هستیم، بشنوند و با ما همراه و همگام شوند، شاهد کاهش قیمت گوشت خواهیم بود.

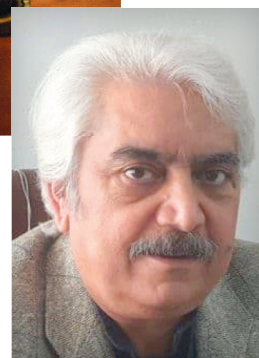
### • معتقد هستید قیمت گوشت می تواند در حال حاضر کمتر از قیمت کنونی باشد! به نظر شما چگونه می توان به این موضوع دست یافت؟

یکی از راههایی که می تواند در کاهش قیمت گوشت تأثیر بسزایی داشته باشد امکان داشتن مجوز تأسیس و بهره برداری از کشتارگاه برای واحدهای صنعتی بزرگ مثل مجموعه ی بهشت است، تا بتوانیم مستقیم کار ذبح دام را انجام داده و بخش زیادی از هزینه هارا سرشکن کنیم. دیگر اینکه باید بازار دام را نزدیک کشتارگاه قرار داده تا هزینه های سربار کاهش یابد، در مشهد دام از شهرهای دیگر بارگیری شده و با هزینه های سرسام آوری به کشتارگاه می رسد، ضمن اینکه یادآور می شوم هزینه های کشتارگاه (حق العمل) طی سال گذشته تا کنون ۱۵۰ درصد افزایش قیمت داشته است.

مورد دیگری که بر قیمت دام تأثیر مستقیم دارد، خرید و فروش رأسی است، به این ترتیب که فرد فروشنده یا خریدار هر کدام باید یک درصد سود برای هر دام به دلالتن پرداخت کنند، که با توجه به تعداد دامها مبلغ قابل توجهی خواهد شد، این در حالی است که ما سعی نموده ایم با جلب اعتماد صاحبان مال در سراسر کشور دام را مستقیماً از آنها خریداری کرده و خرید و فروش رأسی نداشته باشیم.

### • در چه سالی ازدواج کردید و حاصل ازدواج شما چند فرزند است؟

در سال ۱۳۵۸ به شکل کاملاً سنتی ازدواج کردم به طوری که تا قبل از عقد همسرم را ندیده بودم، حاصل ازدواج ما سه دختر بود که دختر کوچکم به علت بیماری در سن کودکی درگذشت.



## از مالیات چه می دانیم؟

گزارشی از روند تحول رسیدگی به تراکنشهای بانکی توسط سازمان امور مالیاتی کشور

سید محمود حسینی  
مشاور مالیاتی اتاق اصناف مشهد

برای سازمان امور مالیاتی و کارکنان آن نیز مشکلات عدیده ای را بوجود آورده است، تراکنشهای حسابهای بانکی مودیان می باشد بر این اساس با توکل بر خداوند و بمنظور آگاهی شما عزیزان مطالبی را به عرض می رسانم، برای شروع در این شماره سیر تحول رسیدگی تراکنشهای بانکی را بیان داشته و از شماره آینده روش تشخیص، نحوه دفاع و چگونگی مراحل اعتراض به اوراق مطالبه به عرض خواهد رسید. در سال ۱۳۹۴ اصلاحیه قانون مالیاتهای مستقیم به تصویب مجلس شورای اسلامی و شورای نگهبان قانون اساسی جمهوری اسلامی ایران رسید که از اول سال ۱۳۹۵ تغییرات آن لازم الاجرا بود، از جمله تغییرات مهمی که بوجود آمد ماده ۱۶۹ مکرر این قانون بود.

مواد ۱۶۹ و ۱۶۹ مکرر در قانون مالیاتهای مستقیم زیربنا و مبنای اصلی اطلاعاتی است که در رسیدگی، تشخیص و مطالبه مالیات از اشخاص حقیقی و حقوقی مورد استفاده قرار می گیرد، این مواد برای مودیان مالیاتی و ظایفی را تعیین نموده که عدم انجام آن جرائمی را به دنبال خواهد داشت.

به موجب ماده ۱۶۹ ق.م.م مودیان می بایست فهرست معاملات خود و به موجب ماده ۱۶۹ مکرر نیز می بایست اطلاعاتی را که از دیگر افراد اعم از حقیقی و حقوقی نزد خود دارند، طبق دستور العملی به سازمان امور مالیاتی اعلام نموده و یکی از نمونه اطلاعاتی که در سال جاری و سنوات گذشته باعث ایجاد مشکلاتی برای این مودیان اعم از دارندگان اطلاعات و یا صاحبان آن شده و همچنین

به حل این مشکل نکرد و برای تعداد زیادی از اشخاص حقیقی بر گه های تشخیص چند میلیونی یا میلیاردی صادر شد که موجب اعتراض مودیان به دیوان عدالت اداری شد و اتفاقاً دیوان رای های مناسبی در این خصوص صادر کرد.

در دوم دی ماه ۱۳۹۶ سازمان امور مالیاتی دستورالعملی به شماره ۵۲۵ ابلاغ کرد و حد آستانه را از ۵ میلیارد ریال به ۵۰ میلیارد ریال افزایش داد.

گرچه طبق قوانین مبارزه با پولشویی و مالیاتهای مستقیم هر تراکنشی فارغ از مبلغ آن می تواند به عنوان یک تراکنش مشکوک مورد بررسی و رسیدگی قرار گیرد. اما تعیین حد آستانه موجب در اولویت قرار گرفتن برای تراکنشهایی می شود که احتمالاً برای بخش در آمدی سازمان امور مالیاتی مفیدتر خواهد بود.

در آخرین روز فروردین ماه سال جاری سازمان امور مالیاتی بخشنامه ای با شماره ۱۶ صادر و ابلاغ کرد که نسبت به دستورالعملهای

پیش واقع بینانه تر عمل کرده است بعضی از نکات مهم این بخشنامه بدین شرح است:

۱- عدم رسیدگی به تراکنشهایی که به صورت تقریبی با عملکرد مالی و مالیاتی مودی هم خوانی دارد با نظر کمیته ویژه.

۲- تطبیق کلی مبالغ به جای تطبیق نظیر به نظیر تراکنش ها

۳- طبقه بندی تراکنشها به: الف) ماهیت در آمدی ندارند (تسهیلات بانکی و انتقال بین حسابها و...)

ب) ماهیت در آمدی دارند، ولی مشمول معافیت یا نرخ صفر یا نرخ مقطوع می باشند ج) ماهیت در آمدی دارند ولی قبلاً منظور شده اند

۴- پرهیز از حدس و گمان و عدم اقدام بدون وجود مستندات

۵- مهلت کافی دادن به مودی برای ارائه اسناد و مدارک

۶- ملاک رسیدگی اظهارات

مؤدی است، مگر اینکه اداره امور مالیاتی، اسناد و مدارکی داشته باشد که خلاف بودن اظهارات مؤدی را ثابت نماید.

۷- تسلیم تصویر اطلاعات، گزارشها و نحوه تشخیص به مؤدی با توضیحات این نکات امید است که اقدامات در دسر ساز قبلی به پایان برسد.

آنچه به استحضار رسید گزارشی از روند تحول رسیدگی به تراکنشهای بانکی توسط سازمان امور مالیاتی کشور بود.

قبل از اصلاح، این ماده بیشتر روی شماره اقتصادی و چگونگی صدور صورت حساب و گزارش معاملات مودیان متمرکز بود، اما در اصلاحیه این ماده از نظام یکپارچه اطلاعات مالیاتی مودیان سخن به میان آمد. متن اصلاحیه بدین شرح است:

(( به منظور شفافیت فعالیتهای اقتصادی و استقرار نظام یکپارچه اطلاعات مالیاتی به پایگاه اطلاعات هویتی، عملکردی، دارایی مودیان مالیاتی که شامل مواردی نظیر: اطلاعات مالی، پولی، اعتباری و مالیاتی، معاملاتی، سرمایه ای و ملکی اشخاص حقیقی و حقوقی در سازمان امور مالیاتی کشور ایجاد می شود))

این ماده قانونی تمام ارکان بازار های مالی و پولی از جمله بانکها را موظف کرد که اطلاعات خود را برای تکمیل پایگاه فوق در اختیار سازمان امور مالیاتی قرار دهند، بدین شرح:

(( وزارتخانه ها، موسسات دولتی، شهرداریها، موسسات وابسته به دولت و شهرداریها، موسسات و نهادهای عمومی غیر دولتی، نهادهای انقلاب اسلامی، بانکها، موسسات مالی و اعتباری، سازمان ثبت اسناد و املاک کشور و سایر اشخاص حقوقی اعم از دولتی و غیردولتی که اطلاعات مورد نیاز پایگاه فوق را در اختیار دارند یا به نحوی موجبات تحصیل درآمد و دارائی برای اشخاص را فراهم می آورند، موظفند اطلاعات به شرح ذیل را در اختیار سازمان امور مالیاتی کشور قرار دهند...))

بر اساس ماده مذکور اطلاعات مورد نظر سازمان امور مالیاتی در شش طبقه تقسیم می شود.

۱- اطلاعات هویتی

۲- اطلاعات معاملاتی

۳- اطلاعات مالی

۴- اطلاعات پولی و اعتباری

۵- اطلاعات اموال و املاک

۶- سایر موارد

همچنین در تبصره پنج این ماده آمده است:

(( ترتیبات اجرای احکام این ماده و نحوه دسترسی برخط، تعیین حد آستانه (تعیین حداقل رقم اطلاعات) دریافت و ارسال اطلاعات و مهلت آن با حفظ محرمانه بودن آن از اشخاص مذکور به موجب آئین نامه ای است که ظرف مدت شش ماه از تاریخ تصویب این قانون با پیشنهاد سازمان امور مالیاتی کشور و مشارکت بانک مرکزی جمهوری اسلامی ایران تهیه می شود و به تصویب وزیران امور اقتصادی و دارایی و دادگستری می رسد.))

در تاریخ ۲۹ دی ماه سال ۱۳۹۵ آئین نامه شماره ۲۰۳۸۲۹ ابلاغ شد و در آن حد آستانه ای تعریف شد، از جمله مبلغ ۵ میلیارد ریال به بالا برای جمع گردش بدهکار یا بستانکار کلیه حسابهای بانکی اشخاص در طی یکسال تعیین گردید که از همین نقطه درد سر شروع شد و شاید حداقل برای شروع این فرآیند هزینه بررسی آن برای سازمان امور مالیاتی کشور بیشتر از فایده آن می شد، مشکل درست شده بود و دستورالعملهای ۹۵/۴/۲ و ۹۶/۴/۲۴ هر دو با شماره ۵۰۵ سازمان امور مالیاتی نیز کمکی

## اتاقهای اصناف کشور



رئیس اتاق اصناف  
مرکز استان کرمان :

# دولت از اصناف حمایت مؤثری بعمل نیاورد



امیری محتشم

سازی و آسفالت معابر، فعالیتهای کشاورزی به ویژه در زمینه تولید و برداشت پسته، فعالیتهای بازرگانی و تجاری داخلی و خارجی و عضویت در هیأت بازرگانی کرمان و قطر را در کارنامه ی کاری خود تجربه نموده است. همچنین با آقای یوسفی گفتگویی را ترتیب داده ایم که توجه شما را به مشروح آن جلب می نمایم.

یوسف جعفری در سال ۱۳۳۵ در کرمان متولد شد، وی دارای مدرک کارشناسی ارشد در رشته حقوق می باشد. در بازار کسب و کار، فعالیتهای متعدد اقتصادی داشته و مشاغلی همچون پیمانکار ارائه خدمات ماشین آلات راه سازی، قراردادهای راه سازی، جاده

قرار داشته و به دنبال آنها نیز واحدهای صنفی خدماتی و خدمات فنی مانند تعمیرکاران و سرویس کاران خودرو، آب، برق، گاز و... که جزو نیازهای اولیه زندگی بوده و بدون آنها زندگی کردن به نوعی سخت و غیرممکن می شود، در ردیفهای بعدی رونق کسب و کار قرار دارند.

● در سال جاری صدور و ابطال پروانه های کسب نسبت به سال قبل چه تغییری داشته است؟ در صورت امکان علت ابطالها را توصیف بفرمایید؟

متأسفانه از ابتدای سال ۱۳۹۹ شیوع بیماری کرونا مزید بر علت رکود، کساد بازار کسب و کار در سالهای گذشته شده است. اگر چه در سالهای قبل هم شماری از واحدهای صنفی تازه تأسیس که تاب و توان مقاومت و ایستادگی در مقابل رکود و کساد بازار را نداشتند، از گردنه ی فعالیت خارج شدند، اما امسال به دلیل تعطیلی اجباری ابتدای سال و متوقف شدن گردشگری و مسافرتها داخلی، همه حلقه های تولید و عرضه انواع مشاغل آسیب دیده و ناچار به ابطال پروانه کسب و خروج از فعالیتهای صنفی شدند.

البته ممکن است درصد کمی از این موضوع را که باعث ورشکستگی و تعطیلی بخشی از مشاغل شد برعهده اشباع شغلی و افزایش بی حد و اندازه تعداد واحدهای صنفی بدانیم، اما عمده دلیل و علت این اتفاق نامبارک به دلیل رکود اقتصادی، گرانی و افزایش بی رویه کالاها و خدمات مورد نیاز مردم، حتی در بخش خدمات دولتی نظیر قیمت حامل های انرژی و کمبود شدید نقدینگی در قشر ضعیف و کم درآمد است که علاوه بر تعطیلی واحدهای صنفی، کاهش در تقاضای ایجاد واحدهای جدید و درخواست پروانه کسب را به همراه داشته است.

● مهمترین برنامه ها و اقداماتی را که تا کنون برای هیئت مدیره و کارکنان اتحادیه های صنفی و حتی اعضا، اتحادیه ها اجرا نموده اید، بیان بفرمایید؟

تاقبل از شیوع بیماری کرونا و محدودیتهای اجباری که ناخواسته بایستی اجرا کنیم، اتاق اصناف اقدامات و فعالیتهای متعددی در زمینه های متعدد رفاهی، ورزشی، آموزشی، اجتماعی و درمانی برای تمام اتحادیه ها و اعضا تحت پوشش آن انجام داده که اکنون به دلیل محدودیتهای ناشی از بیماری شایع شده، بعضی از آنها متوقف شده و برخی دیگر به صورت آنلاین و مجازی انجام می شود، ولی مهمترین اقدامی که از حدود ده سال قبل آغاز شده و هر سال هم با استقبال بیشتری دنبال می شود، عقد قرارداد بیمه تکمیلی برای کلیه اصناف، هیأت مدیره و کارکنان اتحادیه های صنفی و اعضا اتحادیه ها است که به همراه اعضا خانواده خود از مزایای بیمه تکمیلی استفاده می نمایند.

این اقدام همه ساله در ابتدای سال، از طریق آگهی مناقصه و با شرکتهای معتبر بیمه که بهترین خدمات را ارائه دهند، توسط اتاق اصناف انجام می

● از خودتان بگویید! چگونه وارد اصناف شدید؟  
بنده نیز مانند بسیاری از افراد، کسب و کار در حوزه ی صنفی را به عنوان شغل پدری خود که در حرفه تولید و فروش بستنی، فالوده و تهیه حلوا فعالیت داشتند، ادامه دادم، به ویژه بعد از درگذشت ایشان بیشتر وارد این کار شدم، تا اینکه با شرکت در انتخابات هیأت مدیره اتحادیه به عنوان رئیس اتحادیه و پس از انتخابات مجمع امور صنفی تولیدی (وقت) به سمت نایب رئیس انتخاب شدم. از سال ۱۳۸۰ تا کنون سه دوره رئیس مجمع امور صنفی تولیدی و دو دوره هم به عنوان رئیس اتاق اصناف مرکز استان کرمان مشغول خدمتگزاری هستم.

مهمترین عناوین اداری و اجرایی که تا کنون برعهده داشته ام عبارتند از: عضویت در هیأتها ی حل اختلاف اداره کار، هیأتها ی تجدید نظر سازمان تأمین اجتماعی و اداره کل امور مالیاتی، عضو هیئت منصفه دادگاه مطبوعات، عضو مجمع خیرین سلامت، عضو ستاد دیده و بازرس انجمن حمایت از زندانیان، همچنین در کنار انجام وظیفه در این مسئولیتهای در کمیسیون نظارت بر سازمانهای صنفی، شورای اداری شهرستان و استان کرمان، شورای استانی گفتگوی دولت و بخش خصوصی، کارگروههای بهداشت و درمان، آرد و نان، نیروی انتظامی و ستاد استانی مدیریت مقابله با بیماری کرونا که تصمیمات مهمی درباره فعالیت و محدودیتهای مرتبط مانند تعطیلی یا کاهش ساعت فعالیت اصناف در آن اتخاذ می شود، به عنوان رئیس اتاق اصناف مرکز استان کرمان فعالانه مدافع حقوق اصناف و اتحادیه های صنفی بوده ام.

● مهمترین موانع و مشکلات صنفا در این برهه از زمان چیست؟  
بنده از همان ابتدای قبول مسئولیت و ورود به عرصه مدیریت در اتحادیه و مجمع امور صنفی، علاقه و دغدغه خاطر زیادی برای شناسایی و رفع مشکلات تمامی اصناف و کسبه در زمینه های مختلف، اعم از مالیات، بیمه تأمین اجتماعی، قوانین کار و همچنین رفع مشکلات اقتصادی، درمانی و اجتماعی اصناف داشتم. به همین دلیل با کسب تجربه و دانش مورد نیاز، قریب سی سال است که در ادارات و دستگاههای مختلف مرتبط با اصناف، مشغول دفاع از حقوق ایشان هستم.

در حال حاضر مهمترین موانع و مشکلاتی که گریبانگیر همه اصناف شده است، رکود اقتصادی ناشی از تحریم های ظالمانه، کاهش ارزش پول ملی و عدم ثبات نرخ ارز است که باعث شده تولید کننده و مصرف کننده با بلا تکلیفی و گران شدن مداوم قیمت مواد اولیه مواجه شوند.

● چه تعداد اتحادیه و واحد صنفی دارید؟ فعالیت کدام رسته ها از رونق بیشتری برخوردار است؟

در شهرستان کرمان ۶۸ اتحادیه صنفی در رسته های مختلف تولیدی، خدمات فنی، توزیعی و خدماتی، در حال فعالیت هستند که در مجموع حدود سی هزار واحد صنفی در سطح شهرستان کرمان تحت پوشش اتحادیه ها قرار دارند.

همانطور که واضح و مشخص است، با توجه به کاهش قدرت خرید مردم و مشکلات اقتصادی اکثریت افراد جامعه، واحدهای صنفی عرضه کننده انواع مواد غذایی و پروتئینی که خوراک و قوت روزانه مردم را تأمین می کنند از رونق بیشتری برخوردارند و طبعاً فروشگاههای عرضه پوشاک، کفش و سایر اقلام ضروری زندگی در درجه های بعدی

## در حال حاضر

### مهمترین موانع

### و مشکلاتی که

### گریبانگیر همه

### اصناف شده است،

### رکود اقتصادی

### ناشی از تحریم های

### ظالمانه، کاهش

### ارزش پول ملی

### و عدم ثبات نرخ

### ارز است که باعث

### شده تولید کننده

### و مصرف کننده با

### بلا تکلیفی و گران

### شدن مداوم قیمت

### مواد اولیه مواجه

### شوند

شود.

● چشم انداز برنامه های اتاق اصناف برای سال جاری چه بوده و با توجه به اتمام سال گذشته تا چه اندازه به تحقق اهداف مورد نظر دست یافته اید؟ در راستای پیشبرد برنامه های مورد نظر خود با چه چالشهایی مواجه شده اید؟

با توجه به شرایط روز جامعه، مهمترین اقدامات اتاق اصناف کرمان برای رفع مشکلات اقتصادی و کمک به ادامه حیات اصناف خرده پا، به خصوص در مقابله و رقابت با فروشگاههای زنجیره ای است. البته در سالجاری موفق شديم طبق رايژنی و جلسات متعدد در اداره امور مالیاتی، شورای شهر و شهرداری کرمان، مصوبات مهم و ارزشمندی برای معافیت یا تخفیف مالیاتی و همچنین معافیت از پرداخت عوارض کسب شهرداری، برای تمام اصناف دریافت کنیم.

چالش مهمی که اغلب اصناف در سال جاری با آن مواجه هستند، عدم توانایی در انجام تعهدات مالی و پرداخت وجه چکهای صادره بود که به علت رکود و بیماری کرونا، موفق به کسب درآمد نشده اند.

عدم ورود موقوع و مدیریت ناکارآمد دولت هم مزید بر علت شده و نتوانسته از اصناف، حمایت مؤثری به عمل بیاورد، آخر یک کاسب و کارفرمای واحد صنفی که دوماه تعطیل اخباری بوده و کرایه محل کسب، محل سکونت و حقوق بیمه کارکنان خود را از جیب و سرمایه پرداخته، وام ۶ میلیون و ۱۲ میلیون به چه دردش می خورد؟

● توصیف شما از رکود یا رونق اقتصادی در اصناف چگونه است و چه راهکاری را برای برون رفت از این مشکلات به ویژه عدم رونق اقتصادی در برخی از واحدهای صنفی دارید؟

همه ی مشاغل مانند حلقه های یک زنجیر، با هم در ارتباط و متصل هستند، رونق اقتصادی زمانی رخ می دهد که کسب و کار همه صنوف در چرخش و پر رونق باشد، وقتی بازار خرید یا تقاضا فعال باشد، در کنار آن عرضه کننده و فروشنده هم به جنب و جوش می افتد و سفارش کالا یا محصول به تولید کننده می رسد و همه باهم چرخه ی بزرگ اقتصاد کشور را به حرکت در می آورند، برون رفت از وضعیت موجود، نیازمند اهتمام جدی دولت برای حمایت از تولید کننده است ولی برعکس عمل می کند، در روزگاری که فروش نفت کشور به دلیل اجرای تحریم ها متوقف شده و می خواهند درآمد مذکور را از طریق مالیات جبران کنند، طبیعی است تولید کننده و فروشنده که آنها هم در رکود بوده و درآمدهایشان کاهش داشته توان تحمل افزایش مالیات را ندارند و مجبور هستند کارشان را تعطیل و متوقف کنند و این گونه می شود که رکود و کساد و گرانی هر سال بدتر می شود.

● چه اقداماتی تاکنون در راستای پیشبرد اهداف اقتصادی اتاق اصناف و اتحادیه های صنفی تحت پوشش انجام شده است؟

اتاق اصناف و اتحادیه های صنفی به عنوان تشکل های غیرتجاری و غیرانتفاعی طبق تعریف قانون نظام صنفی از انجام فعالیتهای اقتصادی منع شده اند، اما در خصوص توسعه ی فعالیتهای اقتصادی اعضاء اتحادیه های صنفی اقدامات مهمی انجام شده و یا در حال برنامه ریزی است، مانند تأسیس شرکت سرمایه گذاری اصناف پیشرو و یا پیگیری برای تشکیل اتحادیه ی صنوف صادراتی استان کرمان که از سوی کمیسیون اقتصادی اتاق اصناف در حال پیگیری است. هدف این تشکیلات کمک به صنوف دارای قابلیت های صادراتی و یافتن بازارهای هدف (بازاریابی) و ایجاد سهولت در امر صادرات محصولات، کالاها یا خدمات آنها است.

● نگاه شما بر تاثیر اقتصاد صنفی در بخش خصوصی و به ویژه اصناف چگونه است؟

کارگاههای صنفی کوچک طبق نیاز فعالیت کارگاهها و کارخانه

های بزرگ هستند؛ به طور کلی اصناف کشور در هر رسته ای که فعالیت دارند نقش مهمی در توسعه ی اقتصادی و ایجاد اشتغال بر عهده دارند که متأسفانه دولت از این بخش مهم اقتصادی کشور غافل مانده است، طبق آمار سازمان برنامه و بودجه در سال ۱۳۹۵ هزینه ایجاد هر شغل در بخش صنایع دولتی برای هر نفر ۲۰۰ میلیون تومان بوده که حتما امروزه چند برابر شده است، ولی اصناف کشور بدون هیچ کمک و چشم داشتی از دولت، با هزینه و سرمایه گذاری شخصی خود، اشتغال و رونق اقتصادی ایجاد می کند و با ایجاد هر شغل و به کارگیری نیروی کار در واحد صنفی خود بار بزرگی را از دوش دولت برمی دارد ولی دولت در مقابل به جای تشویق و حمایت از این بنگاههای صنفی انواع و اقسام عوارض و مالیات، سنگ اندازی در مسیر آنها ایجاد می نماید که دیگر کسی جرأت فعالیت و سرمایه گذاری در بخش خصوصی نداشته باشد این موضوع درست یکی از عوامل پرخطر بودن راه اندازی کسب و کار در ایران است که ما را در جدول سهولت کسب و کار جهانی در رتبه های پایین قرار داده است.

● تاثیر کیفیت کالا، خلاقیت و هنر در تولید کالاهای صنفی در جذب مشتری و رونق اقتصادی را چگونه توصیف می نمایید؟

وجود رکود و تداوم آن در بازار و اقتصاد کشور باعث ایجاد رقابت و تلاش فعالان اقتصادی و اصناف برای جذب مشتری بیشتر و توفیق بیشتر در این رقابت است. مسلماً خلاقیت و هنر افراد صنفی در ایجاد برند (برندسازی) و افزایش کیفیت در تولید کالا یا عرضه خدمات در کنار تضمین محصول و خدمت ارائه شده از مهمترین عوامل پیروزی و موفقیت کسب و کار و جذب مشتری بیشتر است، به ویژه در ایام شروع بیماری کرونا، فعالیت اصناف تحت عنوان فروش غیر حضوری بر بستر فضای مجازی ایجاد فروشگاههای اینترنتی و تبلیغ کالا یا خدمات خود در شبکه های اجتماعی افزایش چشم گیری داشته و به عنوان راههای جدید ارتباط با مشتریان مورد توجه اکثریت متصدیان واحدهای صنفی قرار گرفته است.

● نظارت های اتاق اصناف بر بازار به چه صورت می باشد؟ توضیحاتی در خصوص فعالیتهای، آمار بازرسی و نظارت، گشتهای مشترک و... اعلام بفرمایید؟

فعالیت واحد بازرسی و نظارت اتاق اصناف کرمان با توجه به فعالیت قریب ۳۰ هزار واحد صنفی بسیار چشم گیر و مورد رضایت اتحادیه ها و دستگاههای مسئول است در حالی که فقط ۲۵ نفر به عنوان بازرس کار کنترل و نظارت بر فعالیت اصناف در کلان شهر کرمان به وسعت ۱۴ هزار هکتار را برعهده دارند، هیچ گونه کمک و بودجه ای برای فعالیت واحدهای بازرسی و نظارت اصناف در سراسر کشور اختصاص نیافته است، حتی همان بخش محدود منابع درآمدی که در تبصره ۷ ماده ۷۲ قانون نظام صنفی پیش بینی شده از سوی دولت پرداخت نشده است.

● و سخن آخر؟

سخن آخر اینکه اصناف در شرایط اقتصادی نیازمند حمایت و کمک دولت هستند این حمایت می تواند در برنامه های گوناگون مانند اعطاء تسهیلات بانکی، واردات مواد اولیه مورد نیاز، معافیت از پرداخت حق بیمه سهم کارفرما، بخشودگی و معافیت مالیاتی، حداقل برای صنوفی که بیشترین آسیب را از اجرای محدودیت های کرونايي متحمل شده اند. استمهال سررسید وام های بانکی و همچنین تسهیلات موقتی برای چکهای برگشت خورده در تعطیلات کرونايي و مهم تر از همه بهره گیری از نظرات و تجارب نمایندگان صنفی در مراجع تصمیم ساز که مصوبات و تصمیمات آنها مستقیماً با فعالیت و کسب و کار اصناف در ارتباط است.

## تنظیم بازار



# رعایت قیمت مصوب گوشت مرغ در خراسان رضوی الزامی است

میترا عبداللهی

علاوه بر این که موضوع عرضه خارج از شبکه نهاده دامی باید در کار گروه تعزیرات خراسان رضوی بررسی و برای آن راهکاری اتخاذ شود، برخوردهای بازدارنده مانند جلوگیری از جوجه ریزی واحدی که عرضه خارج از شبکه نهاده داشته باشد نیز اثر گذار است.

رسولیان از مدیران تعزیرات حکومتی و سازمان جهاد کشاورزی استان خراسان رضوی خواست گزارش دقیقی از نحوه تامین و عرضه نهاده و برخوردهای نظارتی با آنها تهیه و در نشست بعدی کار گروه تنظیم بازار خراسان رضوی ارائه دهند.

معاون بازرگانی و توسعه تجارت سازمان صنعت، معدن و تجارت خراسان رضوی نیز در این نشست گفت: در ابتدای تشدید نظارتها بر توزیع گوشت مرغ در بازار استان، کشتار مرغ کاهش یافت و به ۱۰۰ هزار قطعه در شبانه روز رسید.

علی غفوری مقدم افزود: بعد از الزام سازمان جهاد کشاورزی به عرضه گوشت مرغ با قیمت مصوب ۲۰۴ هزار ریال، کشتار مرغ افزایش و به ۲۴۵ هزار قطعه در شبانه روز رسید و به همان نسبت قیمت گوشت مرغ در استان کاهش یافت.

معاون هماهنگی امور اقتصادی استانداری خراسان رضوی گفت: هم اینک که نهاده مورد نیاز مرغداران در استان تامین می شود، قیمت مصوب گوشت مرغ کشتار روز به قیمت هر کیلوگرم ۲۰۴ هزار ریال برابر مصوبه تنظیم بازار الزامی است.

علی رسولیان عصر یکشنبه در نشست کارگروه تنظیم بازار خراسان رضوی از مدیران دستگاههای اجرایی متولی بازار مرغ خواست، نشست با صاحبان واحدهای مرغدار در خراسان رضوی برگزار و تولیدکنندگان را نسبت به مبانی قیمت گذاری گوشت مرغ توجیه کنند.

وی با اظهار نگرانی برای عرضه خارج از شبکه نهاده دامی در استان ادامه داد: از مرغدار یا دامدار قابل پذیرش نیست که نهاده وارداتی با ارز ۴۲۰۰ تومانی را دریافت کند و به جای مصرف آن برای پرورش دام و طیور، آن را گرانتر از قیمت اصلی اش در بازار بفروشد. معاون هماهنگی امور اقتصادی استانداری خراسان رضوی گفت:

دارد، مشخص و تامین گردد.

### روند کاهشی قیمتها در خراسان رضوی

معاون هماهنگی امور اقتصادی استانداری خراسان رضوی گفت: وضعیت قیمتها در آذرماه نسبت به ماه قبل از آن در گروههای مختلف کالایی بهبود یافته است به طوری که قیمت هفت قلم کالا در گروه مواد غذایی، چهار قلم کالا در گروه نهادهها و پنج قلم کالا در گروه آهن آلات کاهش یافته است. رسولیان افزود: در این میان قیمت گوشت گوساله و شکر در خراسان رضوی بیشتر از قیمت میانگین آن در کشور است که باید بررسی بیشتری در این زمینه انجام گیرد.

وی همچنین واکاوی علل افزایش قیمت گوشت گوساله در خراسان رضوی و مقایسه آن با استانهایی که قیمت پایین تری در این ماده پروتئینی دارند را مورد تاکید قرار داد و اضافه کرد: باید قیمت گوشت گوساله در استانهای آذربایجان، سمنان، گلستان و تهران بررسی و پس از مقایسه آن با این استان، قیمت منطقی گوشت گوساله احصا شود. معاون هماهنگی امور اقتصادی استاندار خراسان رضوی همچنین نظارت بیشتر بر خروج دام و برخورد قانونی با کامیونهای حامل دام قاچاق در استان را خواستار شد.

رسولیان در خصوص کنترل قیمت برنج پاکستانی در استان خراسان رضوی گفت: قرار است یک سهمیه ۱۵۰ هزار تنی از برنج پاکستانی به این استان اختصاص یابد تا بتوان با توزیع آن، قیمت این کالا را در بازار کنترل کرد.

### ۵۹۸ واحد متخلف در بازار مشهد شناسایی شد

معاون هماهنگی امور اقتصادی استانداری خراسان رضوی گفت: اجرای طرح افزایش نظارت بر بازار مشهد و استقرار پایگاههای ۱۰ گانه برای بررسی شکایات در مناطق مختلف شهرداری این شهر منجر به شناسایی ۵۹۸ واحد صنفی متخلف در این کلانشهر شد.

علی رسولیان افزود: این طرح با مشارکت بازرسان اتاق اصناف مشهد، سازمان صنعت، معدن و تجارت، همکاری شهرداری مشهد و اداره تعزیرات حکومتی و بهره گیری از ظرفیت نیروهای مردمی و بسیج اصناف انجام شد.

وی ادامه داد: در اجرای این طرح چهار نفر برای رسیدگی به شکایات و گزارشات تخلفات اقتصادی اعم از احتکار، گرانفروشی، تقلب، عدم صدور فاکتور و مواردی از این دست در پایگاههای در نظر گرفته شده مستقر هستند و همچنین شکایات از طریق شماره های ۱۲۴، ۱۳۵، ۳۱۷۳۰ و سامانه پیامکی ۳۰۰۰۸۱۲۴ دریافت می شود.

معاون استاندار خراسان رضوی گفت: اجرای این طرح از هشتم آذر ماه امسال آغاز شد که طی دو هفته از اجرای آن ۲ هزار و ۳۱۸ مورد بازرسی از صنوف مختلف انجام گرفت و ۱۱۳ مورد گزارش به پایگاهها ارسال شد که از این تعداد ۴۴ گزارش مربوط به تخلف و ۵۶ گزارش نیز مربوط به غیر تخلفات بود و ۱۴ گزارش هم در دست بررسی است.

وی افزود: اولویت بازرسی در پایگاه های در نظر گرفته شده مربوط به واحدهای صنفی نانوبی، عرضه کننده مرغ گوشتی، تخم مرغ، فروشگاه های منتخب توزیع اقلام طرح تنظیم بازار نظیر روغن خوراکی، برنج و مرغ منجمد است.

### لزوم ذخیره سازی هزار تن گوشت مرغ منجمد

معاون هماهنگی امور اقتصادی استانداری خراسان رضوی در ادامه این نشست بر تامین و ذخیره سازی هزار تن گوشت مرغ منجمد در استان تاکید کرد.

مدیرکل پشتیبانی امور دام خراسان رضوی نیز در این باره گفت: از ابتدای امسال تاکنون چهار هزار و ۳۱۹ تن سهمیه گوشت منجمد مرغ در استان بوده که از این میزان هزار و ۶۰۰ تن مربوط به ۲ سهمیه اخیر استان بوده و در مجموع ۵۸۴ تن از کل سهمیه استان هنوز جذب نشده است.

سعادت علی نیا افزود: موجودی گوشت منجمد مرغ در خراسان رضوی ۴۰۰ تن است که به زودی ۲۵۰ تن از این کالا از خراسان شمالی به این استان حمل می شود و ۲۰۰ تن نیز سهمیه بسیج اصناف است که باید به استان حمل شود، هزار تن گوشت منجمد مرغ دیگر نیز قرار است به این استان اختصاص یابد.

### تشدید نظارتها بر نحوه مصرف شکر بخش

صنعتی

معاون هماهنگی امور اقتصادی استانداری خراسان رضوی افزایش قیمت شکر در استان و اختلاف آن با قیمت میانگین کشوری را غیرمنطقی دانست و گفت: این استان انبار ذخیره شکر کشور است و نباید کمبودی در این کالا وجود داشته باشد.

رسولیان افزود: باید جزئیات سهمیه شکر توزیع شده بین کارخانجات قند، نحوه نظارت بر تولید و فروش آنها بررسی و تعیین شود تا با سختگیری در این خصوص بتوان قیمت شکر در بازار استان را کاهش داد.

معاون بازرگانی و توسعه تجارت سازمان صنعت، معدن و تجارت خراسان رضوی نیز در این نشست گفت: چند ماهی است که شکر سهمیه صنف و صنعت از سوی ستاد تنظیم بازار کشور به هیچ استانی اختصاص نمی یابد.

علی غفوری مقدم افزود: آخرین سهمیه شکر خراسان رضوی مربوط به هزار و ۶۰۰ تن شکر بسته بندی شده سهمیه خانوار از ۲۰ هزار تن شکر است که به کل کشور اختصاص یافته است.

وی اضافه کرد: خراسان رضوی به دلیل برخورداری از واحدهای صنایع غذایی متعدد، قطب مصرف شکر در کشور است اما طی سه ماه اخیر هیچ سهمیه شکر به بخشهای صنفی و صنعتی استان اختصاص نیافته و ساز و کار آن نیز توسط ستاد تنظیم بازار کشور مشخص نشده است.

مدیرکل غله و خدمات بازرگانی خراسان رضوی نیز در این نشست گفت: بخشی از شکر وارداتی از محل انجمن صنفی کارخانجات قند کشور با هماهنگی وزارت صنعت در بین واحدهای تولیدی در حال توزیع است که این میزان ۵۰ درصد از سهمیه بخش صنف و صنعت استان را تشکیل می دهد.

حمیدرضا نوری افزود: باید سهم پنج کارخانه قند خراسان رضوی از شکر خام وارداتی که در اختیار انجمن صنفی کارخانجات قند قرار

## مدیرکل پشتیبانی

### امور دام خراسان

### رضوی: از ابتدای

### امسال تاکنون

### چهار هزار و ۳۱۹

### تن سهمیه گوشت

### منجمد مرغ در

### استان بوده که از

### این میزان هزار و

### ۶۰۰ تن مربوط به

### ۲ سهمیه اخیر

### استان بوده و در

### مجموع ۵۸۴ تن از

### کل سهمیه استان

### هنوز جذب نشده

### است



# برخی صنوف مشهد در قالب شهرک صنعتی غیردولتی ساماندهی می شوند



میترا عبداللهی



از شعاع ۳۰ کیلومتر تا شهر برای کارگران صنوف تولیدی به لحاظ رفت و آمد و همچنین برای واحد تولیدی به لحاظ حمل و نقل کالا توجیه اقتصادی ندارد و صنوف ترجیح می دهند در فاصله نزدیکتری به شهر قرار داشته باشند.

وی ادامه داد: زمانی که صنوف تولیدی در قالب شهرک صنعتی غیردولتی ساماندهی شوند آن شهرک به صورت هیأت امنایی مدیریت می شود و صنوف می توانند از معافیت های مالیاتی، پروانه و پایان کار رایگان و سایر مزایای مرتبط با استقرار

در شهرک صنعتی بهره مند شوند و واحد خود را توسعه دهند.

رئیس اتاق اصناف مشهد گفت: زمانی که صنوف تولیدی در قالب مجتمع صنعتی مستقر می شوند برای همیشه تابع قوانین مرتبط با بهره مندی از خدمات شهری و پرداخت عوارض و هزینه های مترتب بر آن خواهند بود.

بنا نژاد افزود: تبصره ذیل ماده ۱۰ ضوابط و معیارهای محیط زیستی استقرار واحدهای خدماتی، ایجاد شهرکها و نواحی صنعتی در محدوده شعاع ۳۰ کیلومتری کلانشهرها مربوط به بخشنامه های داخلی سازمان حفاظت محیط زیست است که با قانون شهرکهای صنعتی غیر دولتی مصوب سال ۱۳۹۲ مجلس شورای اسلامی تعارض داشته و قابلیت اصلاح دارد.

وی اضافه کرد: در این راستا طی مکاتباتی با رئیس کمیسیون اصل ۹۰ مجلس شورای اسلامی و سازمان حفاظت محیط زیست کشور از مسوولان خواسته شد تا این بخشنامه را اصلاح کنند

رئیس اتاق اصناف مشهد گفت: ستاد تدابیر ویژه اقتصادی خراسان رضوی زمینه ساماندهی صنوف در قالب شهرک صنعتی غیردولتی به جای مجتمع صنعتی در اطراف مشهد را فراهم کرد.

محمود بنانژاد افزود: تعدادی از اتحادیه های تحت پوشش اتاق اصناف مشهد برای ساماندهی صنوف زیر پوشش خود با استفاده از قانون شهرکهای صنعتی غیردولتی پیگیری اخذ مجوز ساماندهی در قالب شهرک صنعتی غیردولتی به جای شهرک صنعتی یا مجتمع صنعتی بودند.

وی اضافه کرد: این اتحادیه ها شامل آجیل و خشکبار، جعبه سازان، تولید پلاستیک، فرش، آهن آلات و صنایع پروفیل می شود که عملیات ساماندهی آنها در قالب شهرک در اطراف شهر مشهد با تملک زمین و پیگیری اخذ مجوزهای قانونی در دست اقدام است.

او ادامه داد: براساس تبصره ذیل ماده ۱۰ ضوابط و معیارهای محیط زیستی، استقرار واحدهای خدماتی، ایجاد شهرکها و نواحی صنعتی در محدوده شعاع ۳۰ کیلومتری کلانشهرها منوط به اخذ مصوبه هیأت دولت است.

رئیس اتاق اصناف مشهد گفت: طبق این تبصره، اگر صنوف متقاضی در قالب مجتمع یا شهرک صنعتی در داخل شعاع ۳۰ کیلومتری و در محدوده شهر مستقر شوند هیچ مانعی وجود ندارد اما آنها نمی توانند با همان ماهیت و کیفیت زیست محیطی در همین شعاع با استفاده از قانون شهرکهای صنعتی غیر دولتی (که دارای مزایای قانونی چشمگیری است) در قالب شهرک صنعتی غیردولتی مستقر شوند و برای استقرار باید مصوبه هیأت دولت را اخذ نمایند.

بنانژاد افزود: از سوی دیگر فاصله زیاد خارج

زیرا امری غیرمنطقی است که در یک محدوده مکانی مشخص، صنوف فقط مجاز به ساماندهی در قالب "مجتمع یا شهرک صنعتی" باشند اما نتوانند با همان ماهیت به صورت "شهرک صنعتی غیردولتی" ساماندهی شوند.

رئیس اتاق اصناف مشهد گفت: در نهایت با مصوبه ستاد تدابیر ویژه اقتصادی خراسان رضوی امکان پاسخگویی اداره کل محیط زیست استان به استقرار پنج اتحادیه زیر پوشش این اتاق برای ساماندهی در قالب شهرک صنعتی غیردولتی و امکان تحقق پنج شهرک صنعتی تخصصی فراهم آمد.

در خرداد ماه امسال برای نخستین بار مجوز تشکیل ستاد ویژه تدابیر اقتصادی از سوی رییس جمهوری به استاندار خراسان رضوی داده شد که گامی در جهت تمرکززدایی و تفویض اختیارات به استانداران بود بر این اساس نخستین ستاد تدابیر ویژه اقتصادی در خراسان رضوی به ریاست استاندار تشکیل شده است.



## بازار مشهد و دغدغه محدودیت‌های کرونایی



**عبدا... افشاری صالح**  
دبیر اتاق اصناف مشهد



**سید محسن خاوری هاشمی**  
نائب رئیس اتاق اصناف مشهد



**محمود بنانژاد مشهدی**  
رئیس اتاق اصناف مشهد



**علی غفوری مقدم**  
معاون بازرگانی توسعه تجارت سازمان صنعت، معدن و تجارت خراسان رضوی

رئیس اتاق اصناف مشهد در نشست روسای اتاق اصناف و اتحادیه‌های صنفی مشهد با مسوولان اقتصادی و بهداشتی خراسان رضوی، در محل استانداری این استان گفت: یکی از ایرادات مربوط به طرح اعمال ممنوعیتها و محدودیت‌های فعالیت برای واحدهای تجاری و صنفی در سطح کشور، تمایز و تبعیضی است که بین شهرها گذاشته می‌شود.

مشاغل مزبور به طور کلی ممنوع شد. از ابتدای هفته جاری در پی تغییر وضعیت مشهد از حالت قرمز به حالت نارنجی، صنوف مشاغل گروه ۲ مجاز به فعالیت شدند اما این تعطیلی‌ها و محدودیت‌ها ضرر زیادی به صنوف وارد کرده و آنها خواستار اتخاذ تصمیماتی از سوی مسوولان هستند که بتوانند هزینه‌ها و ضررهای سنگین ناشی از این تعطیلی‌ها را جبران کنند.

### میترا عبداللہی

از ۱۴ آبان ماه گذشته تاکنون صنوف مشهد با دو نوبت محدودیت و ممنوعیت فعالیت مواجه شدند به طوری که در ابتدا مشاغل گروه‌های ۲، ۳ و ۴ مجاز به فعالیت تا ساعت ۱۸ بعد از ظهر بودند اما از ابتدای آذرماه فعالیت این صنوف در گروه‌های

محمود بنانژاد افزود: گاهی رنگ بندی شهرها بر مبنای شیوع کرونا جای شک و شبهه دارد، هم اینک وضعیت شهرستان طرقبه شاندیز از نظر شیوع کرونا "زرد" است به این معنا که مشاغل گروه ۲ و ۳ بویژه رستورانها و تالارهای پذیرایی مجاز به فعالیت هستند اما مشتریان این رستورانها و تالارها، از مشهد می‌باشند که وضعیت نارنجی دارد.

وی ادامه داد: حضور شهروندان مشهدی در واحدهای صنفی طرقبه شاندیز باعث تغییر وضعیت شهرستان طرقبه شاندیز به لحاظ شیوع کرونا خواهد شد و شرایط آن را قرمز خواهد کرد لذا باید تصمیمات پیرامون محدودیت فعالیت صنف از سوی ستاد استانی مقابله با کرونا متناسب با شرایط منطقه گرفته شود.

#### تعطیلی ۶۱ درصد صنوف

نایب رییس اتاق اصناف مشهد نیز در نشست روسای اتاق اصناف و اتحادیه‌های صنفی مشهد با مسوولان اقتصادی و بهداشتی خراسان رضوی گفت: ۳۹ درصد از واحدهای صنفی این شهر مربوط به مشاغل گروه یک می‌شوند که در ایام شیوع کرونا مجاز به فعالیت بودند و باقی صنوف مربوط به مشاغل گروه‌های ۲، ۳، ۴ هستند.

سید محسن خاوری افزود: در طول سه هفته آذرماه و ممنوعیت فعالیت بخش عمده‌ای از صنوف در مشهد، بین ۸۰ تا ۹۰ درصد واحدهای صنفی در مشاغل گروه‌هایی ۲، ۳ و ۴ پروتکلها را رعایت و تعطیل کردند به این معنا که از ۱۱۴ هزار واحد صنفی موجود در مشهد، ۵۷ هزار واحد صنفی مربوط به مشاغل گروه‌های ۲ و ۳ و ۴ قانون را رعایت نمودند.

وی ادامه داد: بر مبنای درآمد واحدهای صنفی، هزینه‌ای که صنوف در ایام ممنوعیت فعالیت و تعطیلی اجباری، پرداخت کردند بسیار بالا است و هر صنف به اقتضای فعالیت خود این هزینه‌ها را پرداخت کرده است، به عنوان مثال صنف آجیل و خشکبار با "ماندگی یا از بین رفتن تازگی" کالایش مواجه شد، صنف پوشاک "از مد افتادگی" بر اساس تغییر فصل و ماندن جنس روی دستش را تجربه کرد و بابت آن هزینه زیادی پرداخت نمود.

نایب رییس اتاق اصناف مشهد گفت: در هیچ جای دنیا این گونه نیست که در مقابل مکلف کردن صنوف به انجام کاری، به آنها حقوقی پرداخت نشود اما آنها مکلف به پرداخت هزینه در این بخش شوند، همان طور که صنوف به اجبار هزینه تامین مواد ضد عفونی کننده برای رعایت پروتکلهای بهداشتی را متحمل شدند.

وی تعطیلی‌های اجباری را باعث هزینه سنگین برای صنوف ذکر و بیان کرد: اگر متوسط کارکنان

هر واحد صنفی از مجموع ۵۰ هزار صنفی در مشهد که مجبور به تعطیلی شدند را سه نفر با حقوق ماهیانه سه میلیون تومان در نظر بگیریم، طی دو هفته تعطیلی اجباری صنوف، آنها ۳۰۰ هزار میلیارد تومان ضرر کردند.

#### آهنگ متفاوت تعطیلی‌های صنوف در شهرهای مختلف

خاوری همچنین گفت: در وضعیت تصمیم‌گیری در خصوص اعمال محدودیتها و ممنوعیتها برای فعالیت صنوف، بازتاب آن در شهرهای مختلف، متفاوت است، اگر مجتمع‌های تجاری تعطیل می‌شوند، وضعیت یک مجتمع تجاری شلوغی مانند "علاالدین" در تهران با مجتمع تجاری موبایل در مشهد یا سبزار قابل قیاس نیست.

وی افزود: در سطح خیابان احمدآباد مشهد، ۲۰۰ واحد موبایل فروشی و ارایه خدمات مربوط به آن وجود دارد که ۱۷۰ واحد در مجتمع‌های تجاری یک تا دو طبقه و ۳۰ واحد در حاشیه خیابان مستقر هستند، وقتی مجتمع‌ها مجبور به تعطیلی شدند، تجمع مشتریان را در واحدهای حاشیه خیابان شاهد بودیم.

نایب رییس اتاق اصناف مشهد بر لزوم هماهنگی در تعطیلی‌ها و اعمال محدودیتها بر مشاغل و پرهیز از تبعیض تاکید و بیان کرد: کارکنان بانکها برای حفظ سلامت خود در برابر مشتری، پلاستیک کشیده و بین خود فاصله گذاشته اند و نوبتی نسبت به پذیرش افراد اقدام می‌کنند، اما شاهد تجمع مردم در مقابل بانکها هستیم، این در حالی است که واحد صنفی کنار آن بانک که حداقل حضور مردم را دارد، مجبور به تعطیلی است. وی گفت: در خصوص چک، بانک مرکزی اعلام کرده است که صنوف نباید نگران برگشت خوردن چکشان باشند زیرا به آنان دوباره دسته چک داده می‌شود اما صاحب واحد صنفی نگران دسته چک نیست بلکه نگران از بین رفتن آبرویش است.

#### تناقض در اعمال ممنوعیتها، هزینه‌های سنگین بر اصناف

عضو هیات رییس اتاق اصناف مشهد نیز در نشست روسای اتاق اصناف و اتحادیه‌های صنفی مشهد با مسوولان اقتصادی و بهداشتی خراسان رضوی گفت: فروشگاه‌های زنجیره‌ای و بزرگی که در ایام شیوع کرونا مجاز به فعالیت بودند، غرفه فروش لوازم خانگی آن باز و فعال بود، این در حالی است که صنوف لوازم خانگی در خارج از فروشگاه مجبور به تعطیلی بودند.

عبدالله افشاری افزود: از سوی دیگر زمانی که صنوف توزیعی در مشهد مجبور به تعطیلی شدند، صاحبان واحدهای صنفی سایر شهرها که در وضعیت قرمز نبودند و کالای خود را از مشهد

تامین می‌کردند، دچار مشکل و ناگزیر به تهیه کالا از شهرهای دیگر شدند و به این ترتیب صنوف مشهدی مشتریان خود را از دست دادند.

عضو دیگر هیات رییس اتاق اصناف مشهد هم گفت: ۷۰ درصد صاحبان واحدهای صنفی مستاجر هستند و هزینه‌های زیادی دارند، باید برای واحدهای زیان دیده از کرونا، تسهیلات بانکی با نرخ پایین و معافیت‌های مالیاتی در نظر گرفته شود.

هادی مخملی افزود: صنوف آمادگی تعطیلی کامل را دارند، در شرایطی که همه مشاغل تعطیل شوند، اینکه فروشگاه‌های بزرگ مجاز به فعالیت باشند، در حالی که پروتکل‌های بهداشتی را رعایت نمی‌کنند، یک آسیب جدی است.

#### آیا بازار کانون گسترش بیماری است؟

معاون بازرگانی و توسعه تجارت سازمان صنعت، معدن و تجارت خراسان رضوی نیز در نشست روسای اتاق اصناف و اتحادیه‌های صنفی مشهد با مسوولان اقتصادی و بهداشتی خراسان رضوی گفت: بازار کانون گسترش بیماری نیست، اما اینکه چرا هر وقت صحبت از محدودیتها می‌شود، همه نگاه‌ها به سمت بستن بازار می‌رود، تنها دلیلش ایجاد جو روانی است که مردم احساس کنند، خطری آنان را تهدید می‌کند.

علی غفوری مقدم افزود: در چند مرحله‌ای که اغلب صنوف در بازار ناگزیر به تعطیلی شدند، بیشترین تجمع از سوی مردم در فروشگاه‌های مواد غذایی و نانوایی و سوپرمارکت‌هایی بود که اجازه فعالیت داشتند، در مقابل فروشگاه‌های مربوط به مبلمان و فرش و غیره که با حداقل تجمع مردم مواجه هستند، مجاز به فعالیت نبودند. وی ادامه داد: حتی در فروشگاه‌هایی که شبکه توزیع کالاهای طرح تنظیم بازار را تشکیل می‌دادند، شاهد تشکیل صف و تجمع مردم برای دریافت کالا بودیم.

معاون سازمان صنعت، معدن و تجارت خراسان رضوی بسته حمایتی اصناف را در برابر زیان سنگینی که آنها در ایام شیوع کرونا متحمل شدند "فانع‌کننده" ندانست و گفت: لازم است حمایت‌های جدی و موثری از صنوف شود. وی افزود: در حالی که باید صنوف تولیدی در کنار واحدهای صنعتی قرار گرفته و از امتیازات و تسهیلات یکسان برخوردار باشند، اما هیچ‌گاه امتیازاتی متوجه صنوف تولیدی نبوده و نگاه سیستم بانکی نیز به صنوف تولیدی بر همین مبنا است.

غفوری مقدم ادامه داد: صنوف تولیدی پروانه بهره برداری برای دریافت تسهیلات بانکی ندارند، بلکه از پروانه کسب برخوردار هستند لذا بر همین اساس قادر به دریافت تسهیلات



مناسب بانکی نمی‌باشند، به همین منظور صنوف تولیدی و توزیعی خراسان رضوی از تسهیلات ویژه مشاغل آسیب دیده از کرونا نیز چندان بهره‌ای نبردند زیرا سیستم بانکی همراهی لازم را نداشتند.

### فعالیت محدود به جای تعطیلی مطلق

معاون سازمان صنعت، معدن و تجارت خراسان رضوی پیشنهاد کرد: در صورت استمرار تعطیلی صنوف، به جای تعطیلی مطلق در ایام شیوع کرونا، محدودیت ساعات کاری در روز را اعمال کنند زیرا این گزینه بهتری برای تأمین نیاز مردم و فعالیت صنوف است، ضمن اینکه فعالیت محدود صنوف در بازه زمانی مشخص، مشروط بر نحوه رعایت محدودیت در تردها است زیرا هر چقدر که محدودیت در تردها بیشتر شود، تضمین کننده تعریف ساعات کاری برای فعالیت صنوف است.

وی اقتصاد و تجارت شهر مشهد را وابسته به صنعت گردشگری ذکر و بیان کرد: امسال از یک سو با کاهش شدید زائر و مسافر و از سوی دیگر با کاهش قدرت خرید مردم مواجه شدیم و این موضوع گردش مالی صنوف را به شدت دچار مشکل کرد و ضرر زیادی متحمل شدند. غفوری مقدم افزود: افزایش قیمت مواد اولیه باعث تغییر نرخ تمام شده تولید شد و این موضوع هزینه عرضه کالا و خدمات را برای صنوف افزایش داد اما برخی از صنوف که موظف به رعایت قیمت‌ها در چارچوب نرخ نامه مصوب بودند و تغییر نرخ آنها مستلزم طی کردن مسیر قانونی بود، نتوانستند قیمت‌ها را تغییر دهند و ضرر زیادی کردند.

وی گفت: در تعریف محدودیتهای فعالیت صنوف باید نظر اتاق اصناف و دستگاه اجرایی متولی گرفته شود، اما تصمیمات برای محدودیتهای فعالیت صنوف به صورت ملی اتخاذ می‌شود، از این منظر باید اختیارات بیشتری به ستاد استانی مقابله با کرونا داده شود تا بتواند متناسب با شرایط استان نسبت به اعمال ممنوعیتها و محدودیتها تصمیم بگیرند.

### همکاری ۸۰ درصدی صنوف با ستاد مقابله با کرونا

معاون بهداشتی دانشگاه علوم پزشکی مشهد نیز در نشست روسای اتاق اصناف و اتحادیه‌های صنفی مشهد با مسوولان اقتصادی و بهداشتی خراسان رضوی از همکاری واحدهای تجاری در پیشگیری از شیوع ویروس کرونا و تبعیت آنها از مصوبات ستاد ملی کرونا در اجرای تعطیلی واحدهایشان قدردانی و بیان کرد: افزون بر ۸۰ درصد از واحدهای صنفی خراسان رضوی از مصوبات ستاد ملی کرونا مبنی بر محدودیتها و ممنوعیتهای فعالیت، پیروی کردند.

دکتر مهدی قلیان افزود: اینکه برخی از صنوف که زیر پوشش اتحادیه‌ها نبودند و در خیابانهای فرعی و کوچه‌ها از مصوبات ستاد ملی کرونا تبعیت نکردند و بازگشایی خود را ادامه دادند و پروتکلها را رعایت نکردند را نمی‌توان به حساب همه صنوف گذاشت.

وی به میانگین سنی ۷۵ سال در ایارن اشاره و بیان کرد: به دلیل شیوع کرونا میانگین سن بیمارانی که بر اثر ابتلا به کووید ۱۹ فوت کردند، کاهش یافته و به ۶۱ سال رسیده است.

معاون دانشگاه علوم پزشکی مشهد ادامه داد: شیوع ویروس همه‌گیر کرونا یک معضل جهانی است که امنیت سلامت انسانها را در کل دنیا مختل کرده و ضرر ناشی از این ویروس در ایران به دلیل شرایط اقتصادی بیشتر بوده است.

دکتر قلیان گفت: واقعیت این است که خطر ویروس کرونا بیخ گوش ما است و ناگزیر به زندگی با آن هستیم، تعطیلی‌های مشاغل و ماندن مردم در خانه در روزهای پایانی سال گذشته و عید نوروز باعث شد که میزان ابتلا به شیوع کرونا به حداقل برسد و حتی میزان فوت افراد ناشی از این بیماری دورقمی یا حتی یک رقمی شود.

وی افزود: اما در تیر ماه امسال موجی از شیوع کرونا در ایران و از جمله خراسان رضوی براه افتاد به طوری که موارد بستری در بیمارستان را به روزی یکهزار و ۷۰۰ نفر رساند، این موج از شیوع کرونا از اواخر شهریورماه در استان شدت گرفت و میزان بستری در مراکز درمانی در هفته چهارم آبانماه را به روزی ۲ هزار و ۲۰۰ نفر و میزان فوت افراد را به ۸۰ نفر در روز رساند.

معاون بهداشتی دانشگاه علوم پزشکی مشهد ادامه داد: برخی کسانی که به دلیل ابتلا به بیماری کووید ۱۹ فوت کردند، افراد توانمندی بودند که مدیریت خانواده را برعهده داشتند و فوت آنان مشکلات زیادی را برای افراد خانواده بوجود می‌آورد و آنان را در معرض آسیبهای اجتماعی قرار می‌دهد.

### زندگی با کرونا

وی در ادامه در نشست روسای اتاق اصناف و اتحادیه‌های صنفی مشهد با مسوولان اقتصادی و بهداشتی خراسان رضوی گفت: بنا است که با کرونا زندگی کنیم، نه امیدی به واکنس داریم و نه داروی ویژه‌ای برای درمان بیماری کووید ۱۹ آماده است، لذا دستورالعملها و پروتکلها برای صنوف قابلیت‌بازبینی دارد و همه پیشنهادات صاحبان اصناف برای این موضوع قابل پذیرش و ارزیابی است.

دکتر قلیان افزود: بازاریان در ایام شیوع کرونا جهاد بزرگی کردند، اینکه صاحب واحد تجاری برای حفظ سلامت مردم حاضر به پذیرش ضرر

مالی و زیان ناشی از عدم توانایی در پرداخت هزینه‌های خود باشد، مصداق عینی جهاد است. وی ادامه داد: ساعت تعطیلی بازار روی انتقال ویروس کرونا تاثیر زیادی دارد اما هرچند دستورالعملها و پروتکلهایی از سوی ستاد ملی مقابله با کرونا ابلاغ شده است اما پیشنهادات و راهکارهای صنوف در حوزه‌های مختلف دریافت و به ستاد ملی ارسال می‌شود.

معاون دانشگاه علوم پزشکی مشهد گفت: بازار تنها محل شیوع ویروس کرونا نیست زیرا افزون بر ۵۰ درصد موارد ابتلا به بیماری کووید ۱۹ مربوط به برپایی دوره‌های خانوادگی و دوستانه است که جوانان تشکیل می‌دهند و ویروس را با خود به خانه می‌برند و افراد خانواده را هم درگیر آن می‌کنند.

وی افزود: کودکان، نوجوانان و جوانان قشری هستند که ممکن است به صورت خفیف به بیماری کووید ۱۹ مبتلا شوند اما چون علائم بالینی بسیاری ندارند، به عنوان یک ناقل بسیار ساده بیماری را در سطح خانواده و جامعه منتشر می‌کنند.

دکتر قلیان گفت: اگر بخواهیم روند کاهش ابتلا به بیماری کووید ۱۹ و بستری ناشی از آن که از اواخر هفته قبل در خراسان رضوی آغاز شده است، ادامه یابد باید فرهنگ پیشگیری از ابتلا به این بیماری و رعایت پروتکل‌های بهداشتی را در سطح جامعه گسترش دهیم تا بیش از این بنگاه‌های اقتصادی متضرر نشوند و این مهم با کمک صنوف در جامعه محقق می‌شود.

بر اساس آخرین آمار رسمی تاکنون یک میلیون و ۱۰۰ هزار و ۸۱۸ نفر در ایران به ویروس کرونا مبتلا شده‌اند. بیماری کووید ۱۹ تاکنون جان ۵۱ هزار و ۹۴۹ نفر را در کشورمان گرفته است. همچنین تاکنون ۸۰۰ هزار و ۷۴۳ نفر از مبتلایان به ویروس کرونا در ایران بهبود یافته‌اند. "پاندمی کرونا" تاکنون در سطح جهان ۷۱ میلیون و ۵۴۷ هزار و ۴۹۳ نفر را بیمار کرده و جان یک میلیون و ۶۰۳ هزار و ۷۳۸ نفر را در ۲۳۰ کشور گرفته است. ۴۹ میلیون و ۷۵۲ هزار و ۵۷۵ نفر از افراد مبتلا به ویروس کرونا در سطح جهان، تاکنون درمان شده‌اند.

در این میان آمریکا با ۱۶ میلیون و ۲۹۵ هزار و ۷۱۴ بیمار کووید ۱۹ و ۳۰۲ هزار و ۷۶۲ قربانی ویروس کرونا، بیشترین آمار ابتلا و تلفات ناشی از پاندمی کرونا را در جهان به خود اختصاص داده است. پس از آمریکا کشورهای هند، برزیل و روسیه بیشترین شمار افراد مبتلا به ویروس کرونا را دارند.

بر اساس آخرین آمارهای رسمی، ایران در جدول مبتلایان و جانباختگان پاندمی کرونا جایگاه پانزدهم را در میان کشورهای جهان دارد.

# معاون استاندار خراسان رضوی از همکاری صنوف قدردانی کرد



میترا عبداللهی



معاون هماهنگی امور اقتصادی استانداری خراسان رضوی گفت: همکاری صنوف این استان در رعایت دستورالعملها و پروتکل‌های بهداشتی مقابله با کرونا ستودنی است.

علی رسولیان در نشست هم اندیشی اصناف و اتحادیه‌ها در خصوص مقابله با کرونا در خراسان رضوی افزود: پلمب واحدهای صنفی و تعطیلی‌های اجباری ناشی از شیوع کرونا زیان بسیار به صنوف وارد کرده است که باید با رعایت پروتکلها و دستورالعملها و کمک به تداوم روند کاهشی بیماری و اتخاذ راهکارهایی زبان آنها را کاهش داد.

وی ادامه داد: بسیاری از صنوف و واحدهای تجاری مصوبات ستاد ملی مقابله با کرونا و پروتکل‌های بهداشتی و سایر موازین را به خوبی رعایت کردند و مابقی نیز باید با اجرای دقیق پروتکلها و عمل به مصوبات به مقابله به بیماری کمک کنند.

معاون استاندار خراسان رضوی گفت: اصناف همواره در کنار نظام بوده و به یاری مردم و دولت شتافته‌اند و مشکلات را تحمل کرده‌اند، در شرایط شیوع کرونا نیز صنوف با درک شرایط، هم در تامین بسته‌های کمک معیشتی برای اقشار محروم کمک کردند و هم فعالیتهای خود را محدود نمودند که در کاهش شیوع ویروس بسیار اثرگذار بوده است.

وی افزود: در شرایط کنونی، حمایت از اصناف و هم اندیشی و اتخاذ راهکارهایی برای تداوم فعالیت آنها که هم سلامت مردم و هم معیشت آنها را تامین کند، ضروری است.

رسولیان با اشاره به کاهش ۷۰ درصدی درآمدهای برخی اصناف ادامه داد: این استان هر سال بیش از ۳۰ میلیون زائر و مسافر داشت که این تعداد امسال به دلیل شیوع کرونا در استان حضور نیافتند لذا دست کم ۳۰ هزار میلیارد تومان به اصناف خراسان رضوی بویژه شهر مشهد از این نظر خسارت وارد شد.

بیرون بر، همسان سازی مواجهه با صنوف در رعایت مصوبات ستاد ملی مقابله با کرونا را جمع آوری و به تهران ارسال خواهیم کرد.

معاون استاندار خراسان رضوی ادامه داد: روسای اتحادیه‌ها باید شرایطی فراهم کنند که همه صنوف ملزم به تبعیت از مصوبات ستاد مقابله با کرونا و رعایت پروتکل‌های بهداشتی و فاصله گذاری اجتماعی شوند و حساسیت صاحبان صنوف نسبت به این موضوع را افزایش دهند.

وی گفت: اگر اصناف احساس کنند که حامی سلامت هستند و شیوه‌هایی برای رعایت پروتکل‌های بهداشتی و فاصله گذاری اجتماعی اتخاذ کنند، سطح حساسیت جامعه را نسبت به رعایت این موارد افزایش داده و شرایط بهتری را در مقابله با کرونا رقم می‌زنند.

رسولیان با اشاره به محدودیتهای مالی و دارو و تجهیزاتی دانشگاه علوم پزشکی مشهد برای مقابله با کرونا افزود: اگر بتوان با همکاری و همراهی صنوف، تعداد بیماران بستری شده در مراکز درمانی را کاهش داد، فشار زیاد ناشی از مقابله با ویروس کرونا از دانشگاه و مراکز درمانی برداشته خواهد شد.

وی ادامه داد: موافقت صاحبان شرکتهای استانی به اختصاص ۵۰ میلیارد ریال برای تامین تجهیزات مقابله با کرونا را به دست آوردیم که بتوان مبتلایان به بیماری کووید ۱۹ را از بیمارستان خارج کرد تا مراحل درمان و نقاهت را در خانه سپری کنند.

وی گفت: از سوی دیگر همزمان با شیوع کرونا، تقاضای مردم نسبت به خرید کالا به شدت کاهش یافته که این موضوع تاثیر جدی روی بازار گذاشته و صنوف را با کاهش شدید فروش مواجه کرده است.

معاون استاندار خراسان رضوی افزود: امسال ۶ هزار میلیارد ریال تسهیلات با نرخ سود ۱۲ درصد ویژه مشاغل آسیب دیده از کرونا در این استان پرداخت شد که سهمیه استان از این تسهیلات به طور کامل جذب نگردید، با این حال خراسان رضوی در جذب این تسهیلات رتبه دوم کشور را به دست آورد.

وی ادامه داد: در برخورد با عدم رعایت قانون و محدودیتهای از سوی صنوف در هر مکانی اعم از فروشگاه‌های بزرگ یا حاشیه خیابان باید یکسان عمل شود.

رسولیان گفت: به دلیل شیوع کرونا و لزوم توزیع کالاهای طرح تنظیم بازار از توان همه فروشگاه‌های زنجیره‌ای، تعاونی‌های مصرف کارمندی و کارگری در شهر استفاده شد تا از ازدحام جمعیت و ایجاد صف جلوگیری شود.

وی افزود: اختیارات استان در خصوص اعمال محدودیتهای برای فعالیت صنوف در شهرها با شرایط متفاوت از نظر شیوع کرونا محدود است اما پیشنهادات اتحادیه‌ها مبنی بر نحوه پرداخت مالیات، محدودیت فعالیت روزانه صنوف به جای تعطیلی مطلق آنها، فعالیت قنادان به صورت

# بازار نارنجی یلدا در مشهد

میترا عبداللهی

بازار تنقلات شب یلدا در مشهد مانند وضعیت این کلانشهر به لحاظ شیوع کرونا، نارنجی است، به طوری که خرید و فروش میوه، آجیل و شیرینی رونق سال گذشته را ندارد اما بازار این محصولات نیز چندان کساد نیست. اگر وضعیت بازار شب یلدا در مشهد را نیز بخواهیم با رنگ بندی شهرها از سوی ستاد ملی کرونا از بالا به پایین به صورت قرمز، نارنجی، زرد و سفید تقسیم بندی کنیم، بازار این شهر در آستانه شب چله نارنجی است. ستاد ملی مقابله با کرونا وضعیت شهر مشهد به لحاظ شیوع کرونا را نارنجی اعلام کرده که یک پله پایین تر از وضعیت بحرانی است و توصیه مکرر به ماندن مردم در خانه و پرهیز از دورهمی های شب یلدا دارد.

این روزها نارضایتی فروشندگان انقلاب شب چله در مشهد از وضعیت خرید و فروش زیاد نیست و به شهروندان توصیه می کنند که برای جلوگیری از ازدحام خرید در شب یلدا و احتمال تشدید محدودیتها در این شب از هم اکنون نسبت به تامین اقلام مورد نیاز خود اقدام کنند. پس از اینکه وضعیت مشهد نارنجی شد و مشاغل گروه ۲ که قنادان و آجیل فروشان هم در زمره این گروه محسوب می شوند، مجوز بازگشایی مغازه های خود را گرفتند، استقبال مردم از خرید این گونه تنقلات بیشتر شده و بازار هم رنگی به خود گرفته است. به قول کسبه، میوه و شیرینی و آجیل شب یلدا در بازار مشهد فراوان اما گران است، گرانی را هم دیگر ذات بازار این روزها در همه کالاها است و نمی توان به پای شب یلدا گذاشت.

## میوه یلدا فراوان اما استقبال کم

رییس اتحادیه بارفروشان مشهد به خبرنگار ما می گوید: میوه در بازار فراوان است بویژه انار و هندوانه شب یلدا به قیمت مناسب عرضه می شود و هیچ کمبودی در این اقلام نیست. حیدر ساکن برجی افزود: هم اینک قیمت هر کیلوگرم هندوانه ۳۰ تا ۳۲ هزار ریال و قیمت هر کیلوگرم انار ۱۴۰ هزار ریال است، این اقلام نسبت به سال گذشته افزایش قیمت دارند اما گران نیستند زیرا قیمت تمام شده تولید رشد داشته و ارتباطی به شب یلدا ندارد. وی بیان کرد: مردم هنوز استقبال چندانی از میوه شب یلدا نکرده اند، اکثر میوه های این شب مانده و به فروش نرسیده است، به نظر می رسد در صورت کسادی بازار تا شب یلدا قیمت این اقلام روند کاهشی پیدا کند.



مبارک  
یلدا





### نگرانی آجیل فروشان از ماندن آجیل شب یلدا

رئیس اتحادیه صنف فروشندگان آجیل و خشکبار مشهد نیز به خبرنگار ما گفت: وضعیت خرید و فروش خشکبار و آجیل شب یلدا نسبتاً خوب است و به وخامت ایام پایانی سال گذشته نیست. علیرضا ارزانی ممقانی افزود: هیچ کمبودی در آجیل و خشکبار برای شب یلدا نیست و قیمت‌های این اقلام نیز نسبت به سال گذشته بهتر است و تقریباً این روزها استقبال مردم از خرید آجیل و خشکبار رو به بهبودی است. وی خاطر نشان کرد: اسفندماه سال گذشته که روزهای ابتدایی شیوع کرونا بود، مردم به شدت از آن ترسیدند و از خرید اقلامی مانند آجیل و خشکبار خودداری نمودند، به همین دلیل تقریباً حجم زیادی از محصولات فروشندگان این اقلام روی دستشان ماند. ارزانی ممقانی بیان کرد: از آنجا که آجیل تف داده شده ویژه عید نوروز فروش کافی نداشت و بعد از مدتی کهنه شد، آجیل فروشان ناگزیر به فروش بخش کمی از آجیل‌های کهنه خود به دامداران شدند تا خوراک دام شود. رئیس اتحادیه صنف فروشندگان آجیل و خشکبار مشهد گفت: شیوع کرونا در بدترین زمان اتفاق افتاد و آجیل فروشانی که در انتظار سود خوب در شب عید نوروز بودند، نتوانستند فروش خوبی داشته باشند و ضرر کردند.

### شیرینی یلدا گران نمی‌شود

رئیس اتحادیه صنف قنادان مشهد نیز به خبرنگار ما گفت: شیرینی و شکلات گران نیستند و هیچ افزایش قیمتی به لحاظ نزدیک شدن به شب یلدا در این اقلام رخ نداده است. محمد فرزانی افزود: قیمت تمام شده تولید شیرینی و شکلات بالا است و ارتباطی به گران فروشی قناد ندارد، وقتی قناد روغن نباتی را کیلویی ۳۵۰ هزار ریال یا تخم مرغ را کیلویی ۲۵۰ هزار ریال خریداری می‌کند، قیمت تمام شده محصولش افزایش می‌یابد و ناگزیر به فروش شیرینی با قیمت بالاتر است. وی بیان کرد: قیمت شکر، تخم مرغ و روغن نباتی به عنوان مواد اولیه اصلی تولید شیرینی نسبت به دو تا سه ماه قبل رشد زیادی داشته و قناد نیز نمی‌تواند ضرر کند لذا چاره‌ای جز عرضه شیرینی به قیمت تمام شده به اضافه سود قانونی خود ندارد. فرزانی اضافه کرد: دستمزد کارگران و هزینه جانبی تولید نیز به شدت افزایش یافته است و این مهم بر قیمت تمام شده تولید شیرینی تاثیر می‌گذارد. رئیس اتحادیه صنف قنادان مشهد گفت: این صنف نرخ مصوب برای فروش شیرینی دارد اما با توجه به افزایش روز افزون قیمت مواد اولیه و هزینه‌های جانبی تولید، این نرخ براساس جدول آنالیز اتحادیه در خصوص محاسبه قیمت تمام شده شیرینی براساس نرخ روز مواد اولیه، تغییر می‌کند. وی بیان کرد: قنادان در این روزها عاملی برای گرانی نیستند بلکه قیمت تمام شده تولید شیرینی رو به افزایش است. فرزانی شرایط بازار فروش شیرینی شب یلدا را چندان پررونق ندانست و گفت: سال گذشته در چنین روزهایی قنادان مشهدی روزی ۱۰۰ کیلگ برای شب یلدا تولید می‌کردند اما امسال استقبال از این گونه کیکها نمی‌شود و سفارشات مردم نیز زیاد نیست. رئیس اتحادیه صنف قنادان مشهد به مردم توصیه کرد که با توجه به شیوع کرونا از خرید شیرینی از طریق فضای مجازی و فروشگاه‌های اینترنتی خودداری کنند زیرا نمی‌توان از سلامت این گونه شیرینی‌ها اطمینان داشت.

## گزارش تصویری

### توزیع ۲۰۰ بسته معیشتی به مناسبت هفته ی بسیج



به مناسبت گرامیداشت هفته بسیج، اتاق اصناف مشهد با همکاری اتحادیه های صنفی تحت پوشش و بسیج اصناف اقدام به جمع آوری کمکهای مؤمنانه جهت تهیه ی بسته های معیشتی ویژه اقشار آسیب پذیر جامعه نمود. در راستای تحقق این امر معنوی و خدایسندانه با توجه به کمکهای جمع آوری شده تعداد ۲۰۰ بسته معیشتی شامل یک بسته برنج ۵ کیلویی، دودعد روغن ۸۱۰ گرمی، دو عدد رب، دودعد ماکارانی، چهار بسته سویا ۲۰۰ گرمی و یک بسته عدس یک کیلویی تهیه و بین خانواده های نیازمند توزیع شد. همچنین تعداد ۱۱۰ بسته برنج ۵ کیلویی دیگر نیز تهیه و بین اقشار نیازمند توزیع گردید.

